

# 千葉県がん登録事業報告書

( 第 11 報 )

平成 1 3 年 3 月

千葉県健康福祉部

# 目 次

頁

【 1 】 報告概要	1
【 2 】 用語の解説	1
【 3 】 集計年次と登録の精度	2
【 4 】 千葉県がん登録の仕組み	2
【 5 】 登録の状況	3
【 6 】 1996年千葉県がん罹患数、罹患率	6
【 7 】 年齢調整罹患率の年次推移	7
【 8 】 年齢階級別罹患率の推移	9
【 9 】 年齢階級別部位別の罹患順位	13
【 10 】 保健所別罹患集計	16
【 11 】 医師会別罹患集計	18

## 資 料

I C D - 9 と I C D - 1 0 の対応表 ( 3 桁 )	22
医師会別年度別通報数	25
性別 部位別 年齢階級別全登録数 ( 1993年 ~ 1997年 )	26
性別 部位別 年齢階級別罹患率の推移	28
千葉県がん登録実施要領	33
千葉県悪性新生物通報票	35

## 図表索引

	頁
表 1 千葉県がん登録年次別登録状況 . . . . .	4
表 2 千葉県がん登録市町村別登録状況 ( 1 9 9 5 年 ~ 9 7 年 ) . . . . .	4
表 3 主要部位別罹患統計 ( 1 9 9 6 年 ) . . . . .	7
表 4 千葉県性別部位別がん年齢調整罹患率の年次推移 . . . . .	8
表 5 年齢階級別部位別の罹患率と順位 . . . . .	1 4
表 6 保健所管内別部位別年齢調整罹患率 . . . . .	1 6
表 7 地区医師会別部位別年齢調整罹患率 . . . . .	1 8
図 1 がん登録における登録精度の計測 . . . . .	2
図 2 千葉県がん登録事業体系図 . . . . .	3
図 3 男女別部位別がん罹患者構成 ( 1 9 9 6 年 ) . . . . .	7
図 4 性別部位別年齢調整罹患率の推移 . . . . .	9
図 5 部位別年齢階級別罹患率の推移 ( 1 9 8 0 年 ~ 9 5 年 ) . . . . .	1 0

## 【 1 】 報告概要

1975年（昭和50年）に開始された千葉県がん登録は、1999年末にその累積登録数が25万件に達し、これは県内のがん患者の約6割の動向を捉えているものと思われる。登録状況から1996年の千葉県がん罹患患者数は男性約9300名、女性約7100名、計約16,400名ががんに罹患したものと推計された。全がんの年齢調整罹患率は男性で1993年、女性で1994年をピークに増加に歯止めがかかった。

部位別に見ると、男性ではわずかながら大腸がんが肺がんを上回り、胃・大腸・肺の順位となった。また前立腺がんが増加傾向にある。女性では乳房・胃・大腸の順位に変動はない。乳がんと子宮がんは、ともに横ばいしないしわずかながら減少している。

高齢人口の増加とともにがんが死亡数でも率でも死因の第一位を占める傾向が続いているが、その内容を検討すれば個々のがんの発生は、このわずか25年間にも大きく変動している。また診断や治療技術の進歩により、かつて不治の病といわれたがんでも多くの患者が生還しているものと思われる。

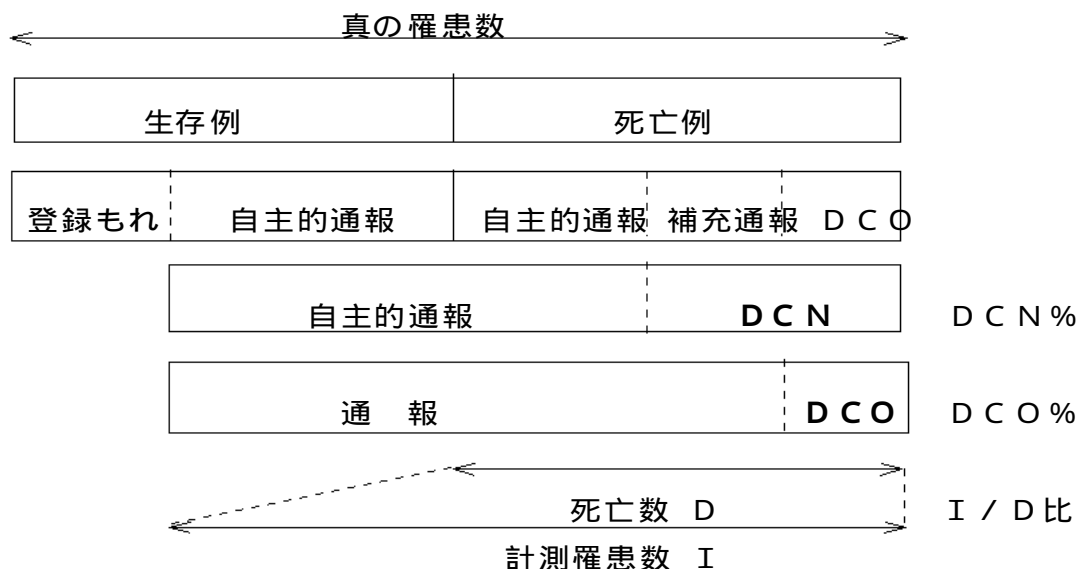
そこで死亡動向のみでは捉え得ない罹患動向の把握が、臨床医学においても衛生行政においても今後ますます重要になるものと考え、医師会別集計と保健所別集計を試みた。精度的に不十分な地区が含まれているが、そのことを理解した上で少しでも活用を図っていただきたいという願いからである。

## 【 2 】 用語の解説

- ・ 通報票：基本的事項と付加的事項からなる医療機関用の通報様式（本書最終ページ）
- ・ 通報数：医療機関より送付された全ての通報票の数（転医した場合、一人の患者に複数枚発生する）
- ・ 届出患者数：上記通報票のうち重複を除いた数
- ・ 死亡（小）票：総務省の許可を得て各保健所より収集される死亡診断書の転記票
- ・ 補充通報票：死亡票により把握されたがん死亡患者の情報補充を求められた医療機関が提出する通報票
- ・ 補充届出患者数：補充通報票のみにより登録された患者数
- ・ 罹患日：通報票がある場合は診断日、DCO例では死亡日（地域がん登録研究班の標準方式）。
- ・ 罹患数：登録精度が一定基準を満たす地域では、その地域の登録数を罹患数の推定値として用いる。
- ・ （粗）罹患率：罹患数を地域人口で割ったもの。国勢調査年はその人口を用い、中間年は企画部統計課より出されるその年の4月1日付常住人口を用いる。
- ・ 年齢調整罹患率：地域年齢構成の違いを基準人口に合わせたときの罹患率。年齢階級別罹患率を基準人口の年齢構成比に按分する。一般に日本国内では1985年（昭和60年）の日本人口を、国際的には1950年世界人口を基準人口に用いる。
- ・ 重複（多重）がん：異なる器官に独立した腫瘍が存在する場合、または同一器官内に異なる組織型の腫瘍が独立して存在する場合。別個に登録集計が行われる。

次のがん登録の品質とも言うべき罹患の精度を測るためによく用いられる用語を図1を用いて説明する。

図1 がん登録における登録精度の計測



- ・ DCO ( Death Certificate Only ) : 保健所からの死亡情報があって、しかも医療機関からは補充情報の届けのない患者数。死亡診断書の情報しか得られない数。
- ・ DCN ( Death Certificate Notification ) : 補充届出患者数とDCO数を足した数。死亡を発端として登録された患者数。
- ・ DCO% : 登録患者数に占めるDCOの割合。登録の精度の目安で、理想的には10%以下、地域がん登録研究班では25%以下を精度達成の基準としている。
- ・ I/D比 : 登録患者数と死亡数の比。登録の精度の目安で、理想的には2.0以上、地域がん登録研究班では1.5以上を精度達成の基準としている。
- ・ 登録もれ : がん登録実施地域外に患者が流れて診断と治療を受け、しかもその地域に通報システムがない場合には、もはやがん患者発生を把握する方法がない。千葉県では市川・船橋・松戸地区から首都圏の医療機関に流れる患者でこの傾向が強い。

### 【3】集計年次と登録の精度

がんの診断・治療には関与する医療機関が複数であったり、また診断に時間を要することがある(診断にかかる遅延)。また個々の医療機関では病歴処理の事情により通報に時間を必要とする(通報にかかる遅延)。さらに登録室では死亡情報のみの患者の補充情報の提供を依頼し、またいくつかのデータでは複数年にわたる集計を行い中央年の統計データを算出する(補充と集計にかかる遅延)。

このような遅延により、ある年次の罹患(登録)データが確定するには数年の年数を要する。言い換えれば最新の数年間の登録精度は年を追って向上する。本報告書では4年前の1996年のデータを中心に報告する。

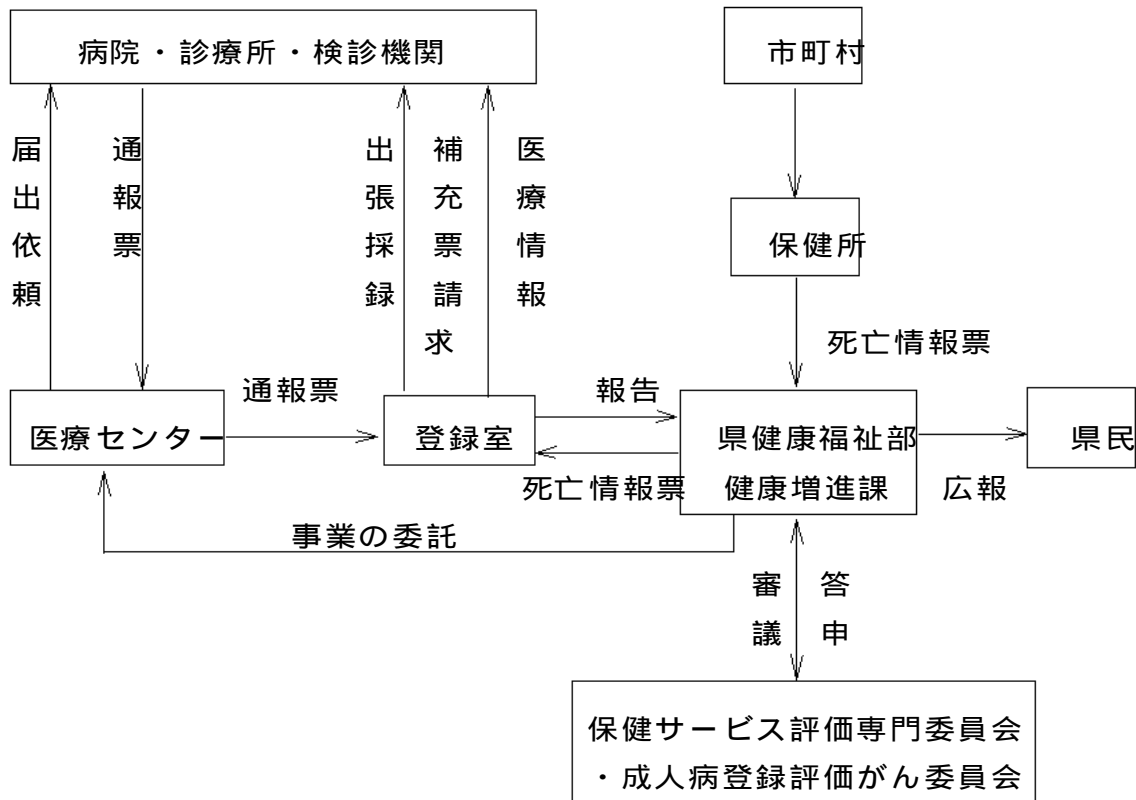
### 【4】千葉県がん登録事業の仕組み

この事業は、「がん罹患率の測定、疫学調査、患者の追跡調査を行うことによって、千葉県におけるがん罹患と死亡の動態、並びに医療内容の実態を把握し、がん対策確立のための基礎資料を提供すること」を目的として実施される。事業の主体は千葉県健康福祉部

であり、がん罹患データは千葉県医師会の全面的な協力を得て各医療機関から千葉県医療センターを経由して届出をいただいている。

事業体系の概略を図2に示す。

図2 千葉県がん登録事業体系図



### 【5】登録の状況

表1に年次別の登録状況を示す。1975年の開始から10年間は死亡データ由来の比率(DCO%)が高く、全体の40～50%を占めていたが、事業として認知されるとともに通報数も次第に増加するようになった。1989年には年間登録数が1万件を超え、累積登録数も10万件を突破した。1990年代に入ってからでは通報数、登録数ともに1万件を超えるようになり、1999年末の累積登録数は25万件に達した。

表2には1995年から97年までを集計した市町村別の登録状況を示す。登録精度の指標であるI/D比 1.5かつDCO% 25%の基準を満たしている市町村および地区に\*印を付けた。

昨年の統計との比較では、市部では銚子市、君津市、鴨川市が新たに入り、佐倉市がDCO%でわずかに及ばず基準を達成できなかった。郡部では匝瑳郡と安房郡(町村名では小見川町、山田町、睦沢町、御宿町、富浦町、三芳村、和田町、天津小湊町)が新たに基準をクリアした。この結果、県全体で見ると基準をクリアした市町村数は前年(1995年)の21市町村から28市町村へ増加した。

表中、県央地区は千葉市、茂原市、東金市、四街道市、長生郡を、海匝地区は銚子市、八日市場市、旭市、海上郡、匝瑳郡を、君津地区は木更津市、君津市、富津市、袖ヶ浦市を、夷隅地区は勝浦市と夷隅郡を、安房地区は館山市、鴨川市、安房郡を含む。

表1 千葉県がん登録年次別登録状況

年次	通報数	登録数	死亡数	I / D比	D C O数	D C O%
1975年	1287	5279	4063	1.30	1685	31.9
1976年	4815	5206	4341	1.20	1655	31.8
1977年	4057	5299	4541	1.17	2179	41.1
1978年	4102	5946	4596	1.29	2948	49.6
1979年	4510	6546	4887	1.34	2983	45.6
1980年	4535	6527	4974	1.31	2165	33.2
1981年	5005	6482	5280	1.23	2282	35.2
1982年	6080	6971	5282	1.32	2549	36.6
1983年	5530	7107	5895	1.21	2672	37.6
1984年	5801	7732	6092	1.27	3048	39.4
1985年	7294	7501	6216	1.21	3121	41.6
1986年	5095	9323	6680	1.40	4813	51.6
1987年	8000	9536	6994	1.36	3623	38.0
1988年	7000	9868	7152	1.38	3901	39.5
1989年	8400	10857	7641	1.42	3675	33.9
1990年	8620	11102	7791	1.42	3510	31.6
1991年	13420	11696	8136	1.44	3691	31.6
1992年	11130	13041	8617	1.51	3718	28.5
1993年	14770	13603	8722	1.56	3716	27.3
1994年	13750	13321	9362	1.42	3999	30.0
1995年	17500	14069	9977	1.41	4384	31.2
1996年	18460	14794	10635	1.39	4648	31.4
1997年	16670	15470	10605	1.46	4659	30.1
1998年	18012	15663	11187	1.40	5143	32.8
1999年	18000	13184				
累 計		251177				

表2 千葉県がん登録市町村別登録状況(1995~97年)

市町村名	登録数(I)	死亡数(D)	I / D比	D C O数	D C O%	基準達成
千葉市	7142	4268	1.67	1329	18.6	*
銚子市	1129	707	1.60	236	20.9	*
市川市	2742	2074	1.32	1187	43.3	
船橋市	3276	2674	1.23	1645	50.2	
館山市	655	458	1.43	136	20.8	
木更津市	1149	743	1.55	264	23.0	*
松戸市	3010	2200	1.37	893	29.7	
野田市	783	674	1.16	379	48.4	
佐原市	559	406	1.38	192	34.3	
茂原市	684	579	1.18	158	23.1	
成田市	574	454	1.26	360	62.7	
佐倉市	1261	829	1.52	340	27.0	
東金市	427	306	1.40	123	28.8	
八日市場市	511	265	1.93	21	4.1	*
旭市	558	298	1.87	22	3.9	*
習志野市	977	686	1.42	340	34.8	
柏市	2064	1513	1.36	974	47.2	
勝浦市	280	190	1.47	57	20.4	
市原市	1630	1365	1.19	678	41.6	
流山市	925	721	1.28	452	48.9	

市町村名	登録数(t)	死亡数(p)	I / D比	D C O数	D C O%	基準達成
八千代市	1062	747	1.42	310	29.2	
我孫子市	785	680	1.15	452	57.6	
鴨川市	392	244	1.61	53	13.5	*
鎌ヶ谷市	604	481	1.26	283	46.9	
君津市	770	505	1.52	176	22.9	*
富津市	592	430	1.38	178	30.1	
浦安市	687	453	1.52	173	25.2	
四街道市	674	374	1.80	113	16.8	*
袖ヶ浦市	388	295	1.32	115	29.6	
八街市	469	332	1.41	127	27.1	
印西市	298	207	1.44	163	54.7	
東葛飾郡	445	356	1.25	228	51.2	
印旛郡	912	765	1.19	473	51.9	
香取郡	1429	887	1.61	225	15.7	*
海上郡	305	173	1.76	13	4.3	*
匝瑳郡	300	180	1.67	41	13.7	*
山武郡	1444	1026	1.41	408	28.3	
長生郡	673	480	1.40	152	22.6	
夷隅郡	772	530	1.46	78	10.1	
安房郡	996	662	1.50	144	14.5	*
全県	44333	31217	1.42	13691	30.9	
県央地区	9600	6007	1.60	2131	22.2	*
安房地区	2043	1364	1.50	267	13.1	*
夷隅地区	1052	720	1.46	209	19.9	
浦安地区	687	453	1.52	173	25.2	
海匠地区	3932	1623	2.42	517	13.1	*
君津地区	2899	1973	1.47	733	25.3	
関宿町	181	175	1.03	96	53.0	
沼南町	264	181	1.46	132	50.0	
酒々井町	102	129	0.79	55	53.9	
富里村	276	144	1.92	119	43.1	
印旛村	85	109	0.78	47	55.3	
白井町	237	201	1.18	124	52.3	
本埜村	44	37	1.19	31	70.5	
栄町	168	145	1.16	97	57.7	
下総町	66	55	1.20	33	50.0	
神崎町	67	51	1.31	25	37.3	
大栄町	130	95	1.37	49	37.7	
小見川町	318	208	1.53	28	8.8	*
山田町	161	98	1.64	15	9.3	*
栗源町	70	47	1.49	14	20.0	
多古町	235	120	1.96	26	11.1	*
干潟町	148	76	1.95	12	8.1	*
東庄町	234	137	1.71	23	9.8	*
海上町	147	76	1.93	4	2.7	*
飯岡町	158	97	1.63	9	5.7	*
光町	158	94	1.68	24	15.2	*

市町村名	登録数(t)	死亡数(p)	I / D比	D C O数	D C O%	基準達成
野栄町	142	86	1.65	17	12.0	*
大網白里町	346	242	1.43	116	33.5	
九十九里町	237	185	1.28	78	32.9	
成東町	238	170	1.40	61	25.6	
山武町	136	112	1.21	47	34.6	
蓮沼村	71	50	1.42	19	26.8	
松尾町	125	84	1.49	31	24.8	
横芝町	200	110	1.82	39	19.5	*
芝山町	91	73	1.25	17	18.7	
一宮町	130	80	1.63	26	20.0	*
睦沢町	96	56	1.71	22	22.9	*
長生村	139	83	1.67	23	16.5	*
白子町	122	105	1.16	29	23.8	
長柄町	62	57	1.09	21	33.9	
長南町	124	99	1.25	31	25.0	
大多喜町	175	107	1.64	10	5.7	*
夷隅町	88	63	1.40	7	8.0	
御宿町	105	69	1.52	15	14.3	*
大原町	244	175	1.39	24	9.8	
岬町	160	116	1.38	22	13.8	
富浦町	88	50	1.76	10	11.4	*
富山町	78	47	1.66	13	16.7	*
鋸南町	177	124	1.43	15	8.5	
三芳村	58	30	1.93	7	12.1	*
白浜町	98	72	1.36	18	18.4	
千倉町	223	152	1.47	42	18.8	
丸山町	52	44	1.18	8	15.4	
和田町	92	58	1.59	13	14.1	*
天津小湊町	130	85	1.53	18	13.8	*

#### 【 6 】 1 9 9 6 年千葉県がん罹患数、罹患率

既刊の報告書との整合性のために平成 8 年の罹患統計を従前のごとく算出した。罹患統計は 1 9 9 5 年から 9 7 年までの 3 年間の平均値を用いている。また継続的に登録精度の確保されている県央地区（千葉市、茂原市、東金市、四街道市、長生郡）の数値をもって千葉県の罹患率の代表値とし、これに千葉県と県央地区の全がん死亡数の比（5.20 倍）を乗じて全県罹患数の推計値とした。

この推計によれば 1 9 9 6 年千葉県の全県罹患数は男性約 9 3 0 0 人、女性約 7 1 0 0 人、計 1 6 , 4 0 0 人であった。昨年より男性が 4 0 0 人増加し、女性はほぼ同数である。また年齢調整罹患率は昨年に比べて、男性で人口 1 0 万人対 3 . 1 人増加、女性で 6 . 3 人の減少であった。

図 3 に主要部位のがんの罹患患者構成比（1 9 9 6 年）を示した。

部位別の順位は、男性で胃、大腸（結腸 + 直腸）、肺、肝臓、前立腺、女性で、乳房、胃、大腸、子宮、肺で平成 7 年と同様の順位であった。

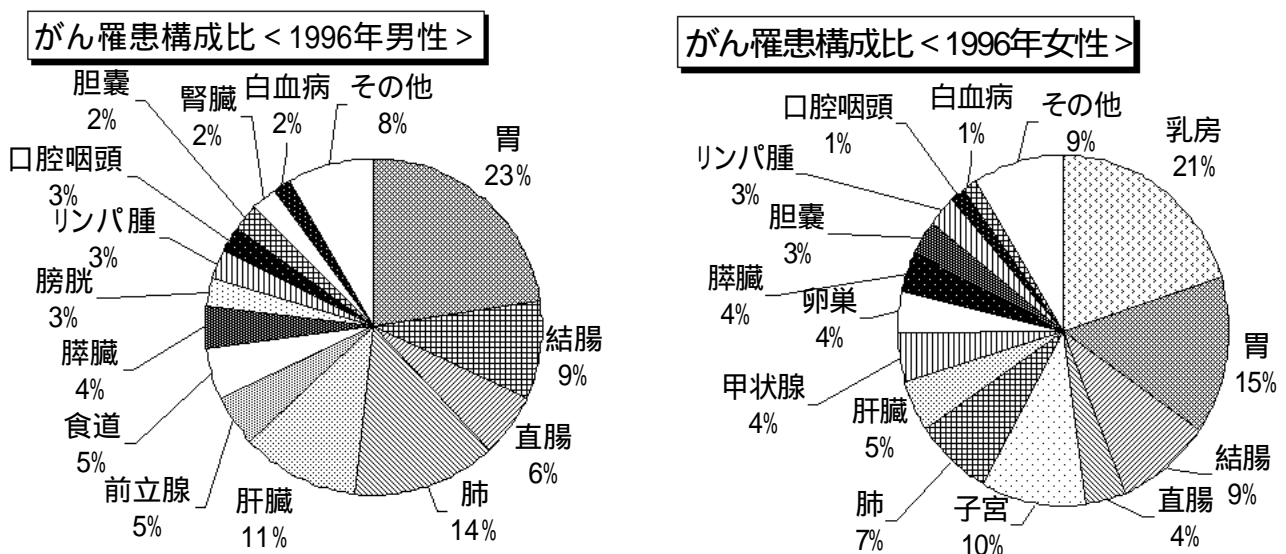
表3 主要部位別罹患統計(1996年)<sup>a)</sup>

	全県罹患数		粗罹患率 人口10万対		年齢調整罹患率 人口10万対	
	男	女	男	女	男	女
全部位	9298	7133	305.9	237.9	308.9	199.9
口腔咽頭	243	102	8.0	3.4	7.5	2.9
食道	468	76	15.4	2.5	14.7	2.0
胃	2097	1061	69.0	35.4	69.3	29.0
結腸	877	662	28.9	22.1	29.3	17.7
直腸	560	289	18.4	9.7	17.9	8.0
肝臓	1045	350	34.4	11.7	32.4	9.6
胆嚢	227	244	7.5	8.2	7.7	6.4
膵臓	367	262	12.1	8.7	12.0	7.0
喉頭	118	12	3.9	0.4	3.7	0.4
肺	1274	541	41.9	18.0	44.7	14.7
皮膚	95	111	3.1	3.7	3.4	3.0
乳房	-	1449	-	48.3	-	42.3
子宮	-	731	-	24.4	-	22.5
卵巣	-	279	-	9.3	-	8.0
前立腺	477	-	15.7	-	18.1	-
膀胱	260	81	8.6	2.7	8.9	2.1
腎臓	225	87	7.4	2.9	7.2	2.4
脳	66	29	2.2	1.0	2.1	0.9
甲状腺	35	321	1.1	10.7	1.1	9.5
リンパ腫	246	205	8.1	6.8	8.3	5.8
骨髄腫	55	49	1.8	1.6	1.7	1.3
白血病	153	99	5.0	3.3	5.2	2.9

a) 1995～97年の平均値を1996年の統計とした。罹患率は県央地区の値をそのままとり、罹患数は県央地区の5.20倍をとった。

b) 年齢調整罹患率の基準人口は1985年(昭和60年)の日本人口を用いた。

図3 男女別部位別がん罹患患者構成(平成8年)



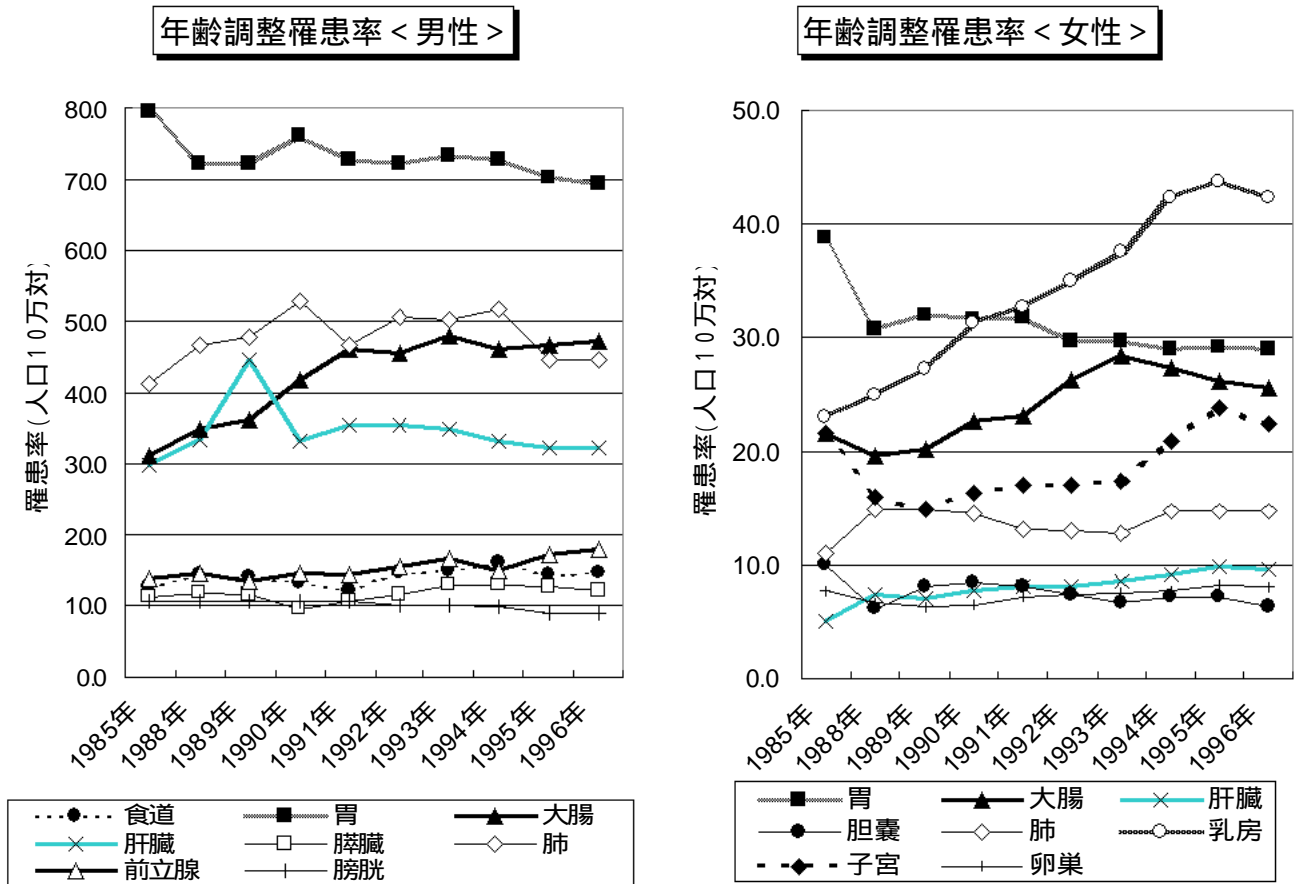
【7】年齢調整罹患率の年次推移

千葉県における性別部位別の年齢調整罹患率の推移を表4および図4に示す。

表4 千葉県性別部位別がん年齢調整罹患率の年次推移

男性	1985年	1988年	1989年	1990年	1991年	1992年	1993年	1994年	1995年	1996年
全部位	285.1	298.4	303.3	311.6	308.5	314.4	322.8	322.5	305.8	308.9
口腔咽頭	5.7	6.0	6.1	7.2	6.4	5.7	5.7	6.8	7.0	7.5
食道	12.6	14.4	14.1	13.1	12.0	14.5	14.9	16.1	14.3	14.7
胃	79.3	72.2	72.2	76.2	72.6	72.1	73.4	72.8	70.1	69.3
結腸	16.3	21.0	23.6	26.1	29.3	29.6	31.0	28.7	28.7	29.3
直腸	14.9	13.7	12.7	15.7	16.7	16.0	16.9	17.3	17.8	17.9
肝臓	29.7	33.3	44.6	33.2	35.4	35.4	34.7	33.2	32.3	32.4
胆嚢	8.4	7.7	10.1	9.3	8.1	8.5	9.6	9.5	8.0	7.7
膵臓	11.2	11.7	11.4	9.5	10.6	11.4	12.9	12.8	12.7	12.0
喉頭	3.2	3.6	3.6	4.0	4.3	4.3	4.3	4.2	3.8	3.7
肺	41.3	46.5	47.7	52.9	46.7	50.4	50.2	51.7	44.5	44.7
皮膚	2.8	3.1	3.8	3.5	3.6	3.5	3.5	3.2	2.7	3.4
前立腺	13.7	14.7	13.4	14.7	14.4	15.5	16.7	14.7	17.1	18.1
膀胱	10.7	10.7	10.8	10.6	10.6	10.2	10.2	9.8	8.9	8.9
腎臓	6.3	8.3	7.8	7.9	7.4	8.2	8.1	8.0	7.0	7.2
脳	2.0	1.6	2.1	2.1	1.9	1.9	1.8	2.0	1.8	2.1
甲状腺	1.0	1.0	1.0	1.0	1.1	0.8	1.2	1.0	1.1	1.1
リンパ腫	4.9	6.1	7.8	8.3	8.4	7.1	7.3	7.0	7.5	8.3
骨髄腫	1.8	2.0	2.0	2.5	2.4	2.2	2.0	2.3	2.0	1.7
白血病	4.9	6.1	6.1	4.8	4.4	5.3	5.7	6.0	5.3	5.2
女性										
全部位	177.2	172.3	172.2	179.5	179.9	186.0	195.4	206.7	206.2	199.9
口腔咽頭	2.6	2.2	1.8	1.6	1.7	2.3	2.4	2.8	3.0	2.9
食道	2.2	1.5	1.7	1.9	1.9	2.4	2.9	2.3	2.3	2.0
胃	38.8	30.7	32.0	31.5	31.7	29.6	29.7	28.9	29.2	29.0
結腸	13.2	12.8	13.4	16.0	16.8	18.9	20.2	19.3	18.5	17.7
直腸	8.4	6.8	6.8	6.7	6.3	7.5	8.3	8.1	7.7	8.0
肝臓	5.1	7.3	7.0	7.7	8.1	8.0	8.6	9.1	9.8	9.6
胆嚢	10.0	6.2	8.1	8.5	8.1	7.4	6.7	7.2	7.1	6.4
膵臓	5.5	8.4	8.1	8.9	7.2	7.4	7.4	7.1	6.9	7.0
喉頭	0.2	0.4	0.5	0.3	0.2	0.3	0.2	0.3	0.2	0.4
肺	11.0	15.0	14.9	14.5	13.2	12.9	12.8	14.7	14.7	14.7
皮膚	2.0	2.4	2.0	1.6	1.6	2.2	2.2	2.5	2.4	3.0
乳房	23.0	25.0	27.2	31.3	32.6	35.0	37.5	42.3	43.7	42.3
子宮	21.6	15.9	15.0	16.4	17.1	17.0	17.4	20.9	23.8	22.5
卵巣	7.7	6.6	6.3	6.5	7.2	7.3	7.6	7.7	8.2	8.0
膀胱	2.2	1.9	2.5	2.2	2.4	1.8	2.1	2.3	2.3	2.1
腎臓	2.3	3.1	2.6	1.9	1.8	2.5	3.3	3.0	2.6	2.4
脳	1.4	1.7	1.2	0.8	1.0	2.6	2.4	1.8	1.3	0.9
甲状腺	3.2	3.5	4.0	4.4	5.1	5.7	5.7	7.8	9.6	9.5
リンパ腫	3.5	3.7	3.8	4.0	4.1	4.6	5.2	5.7	6.5	5.8
骨髄腫	1.8	1.3	1.3	1.3	1.3	1.3	1.3	1.3	1.2	1.3
白血病	4.7	3.9	3.2	3.5	4.1	3.7	4.0	3.6	4.0	2.9

図4 性別部位別年齢調整罹患率の推移



全がんの年齢調整罹患率は男性で1993年から94年、女性で1994年から95年をピークに上げ止まった。この傾向へ寄与した部位は、男性では胃がん・食道がんの減少と大腸がん・肝臓がんの横行であり、女性では胃がん・大腸がんの減少と乳がん・子宮がんの上げ止まりである。

男性では2年続けて大腸がんの罹患率が肺がんをわずかに上回った。また率は低いながら前立腺がんが増加傾向にあることは注意を要する。この前立腺がんの躍進が実際の発生数の増加であるか、腫瘍マーカー（PSA）を用いた検診による発見がんの増加であるのかまだ明らかではない。

女性では乳がん、子宮がんともにわずかながら減少に転じた。特に子宮がんは90年代に入って反転増加に転じた流れがあり、この傾向が定着するかどうかは今後の経過を見る必要がある。子宮がんの動きについては年齢階級別罹患率の推移の項で後述する。

大腸がんの増加傾向は罹患率で見ると、男女とも歯止めがかかっている。

注意を要するのは、罹患率が低下しても高齢人口が増加すれば患者数は容易に減少しないか、むしろ増加することである。

【8】年齢階級別罹患率の推移

1979年から1995年までの期間について主要部位のがん罹患率の推移を図5に示した。数値表は資料の部に掲載している。

図5 - 1 部位別年齢階級別罹患率の推移 ( 1980 - 95 )

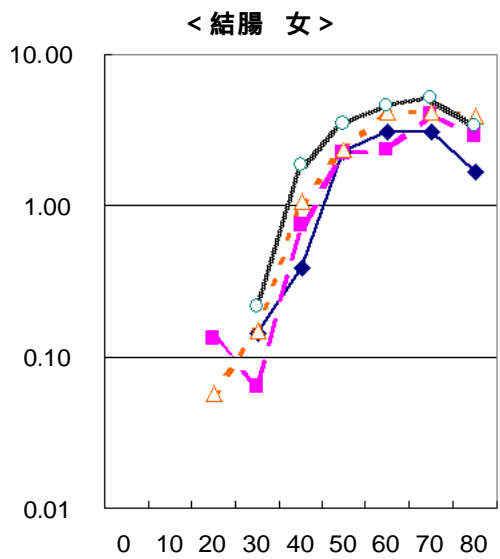
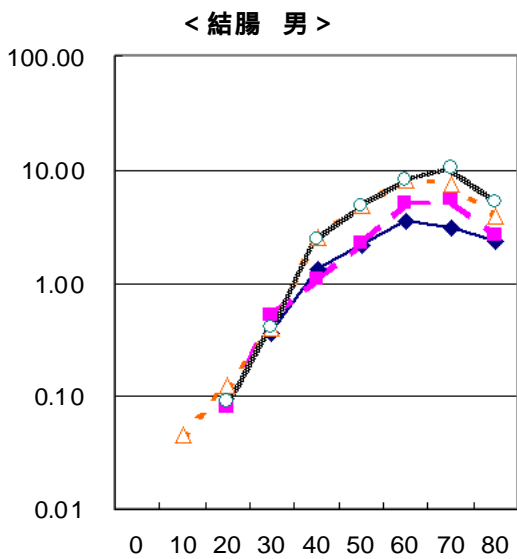
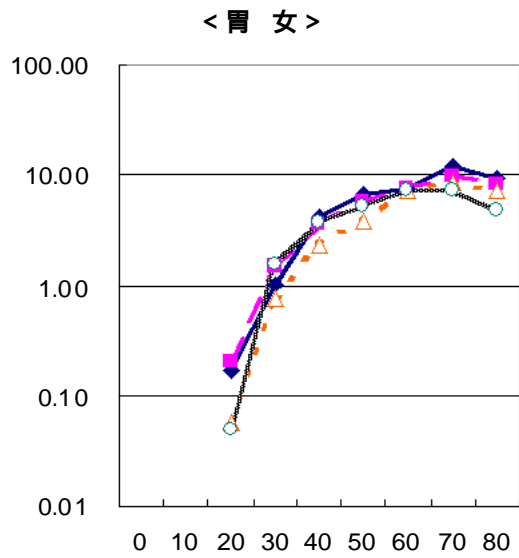
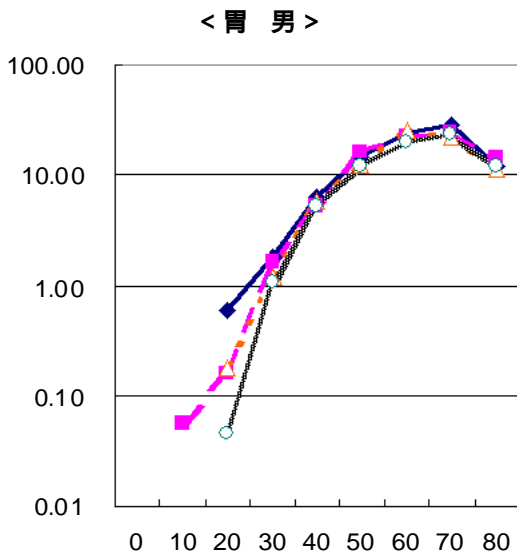
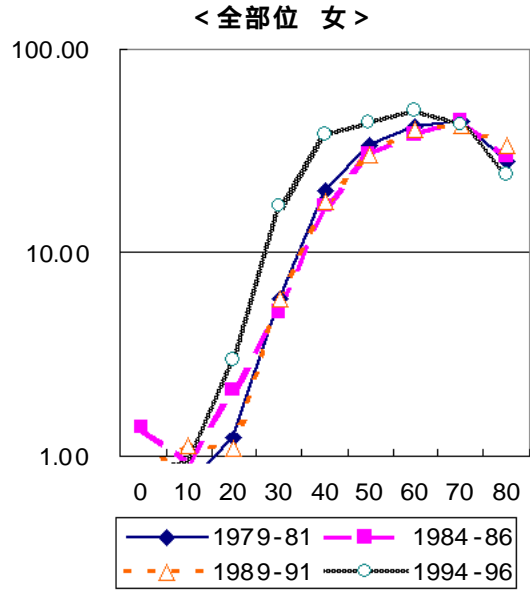
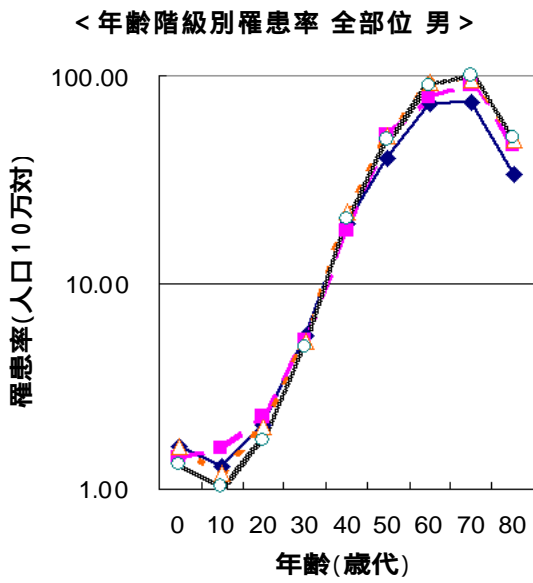


図 5 - 2 部位別年齢階級別罹患率の推移 ( 1 9 8 0 - 9 5 )

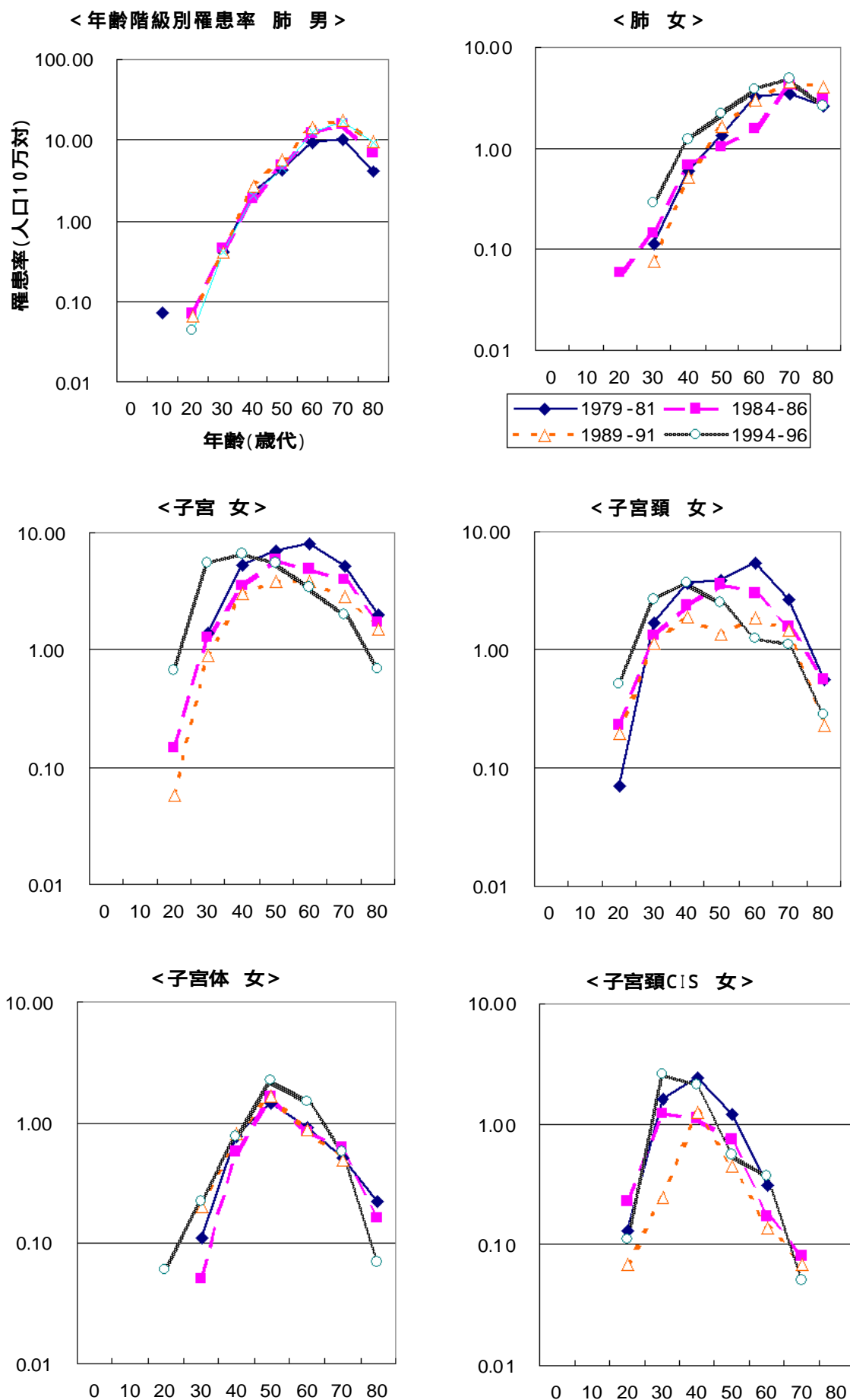
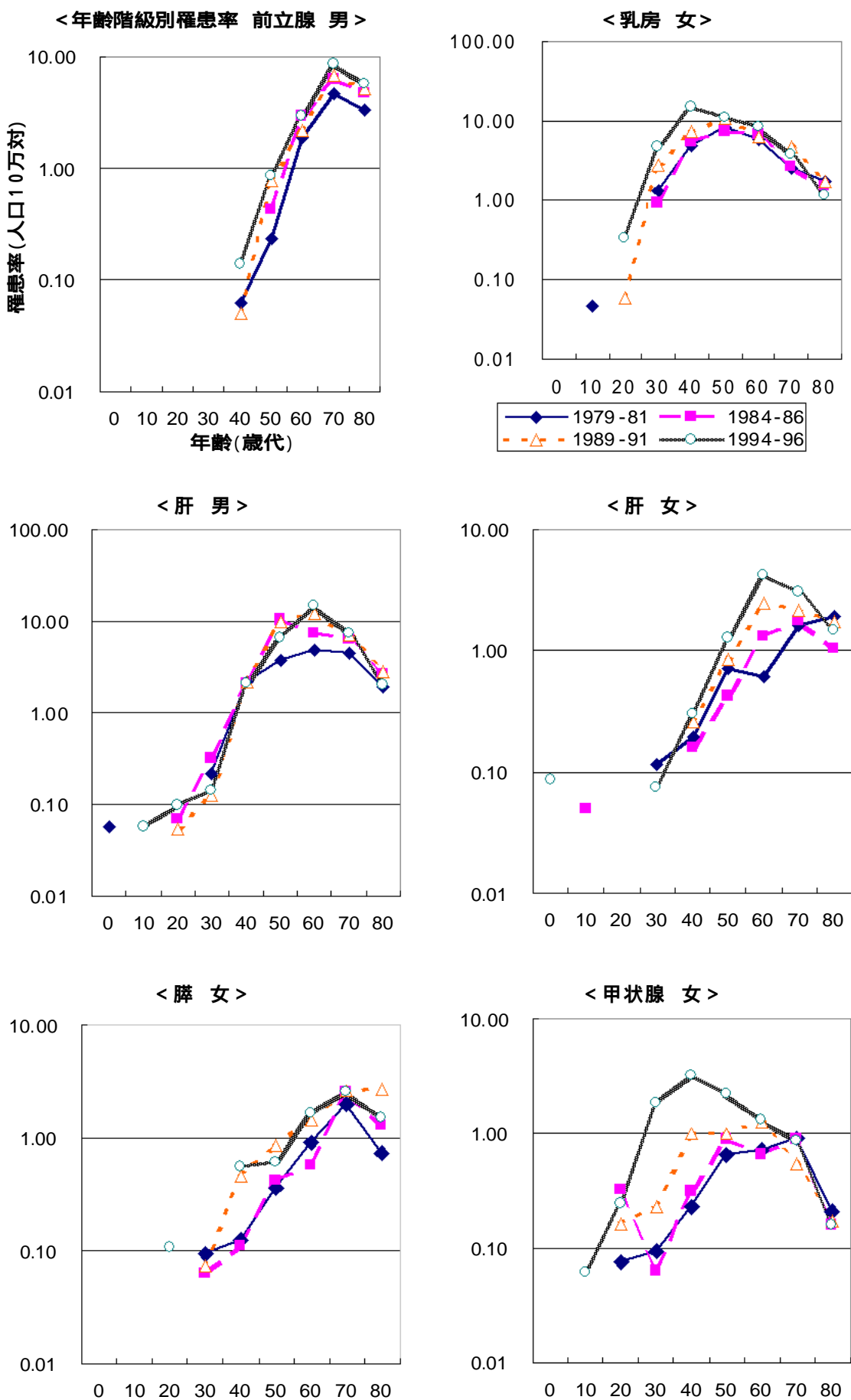


図 5 - 3 部位別年齢階級別罹患率の推移 ( 1980 - 95 )



集計は1980年、85年、90年、95年を中央年とする3年間について、全部位、口腔咽頭、食道、胃、結腸、直腸、肝臓、胆嚢、膵臓、喉頭、肺、皮膚、前立腺、膀胱、腎臓、脳、甲状腺、リンパ腫、骨髄腫、白血病の各疾患を年齢階級（5歳階級）別に集計した。集計結果から変化の特徴的な部位を図5-1、5-2、5-3に図示した。

全がん：男性では1980年から95年の期間の年齢別罹患率に大きな変動を認めない。それに対し、女性では1995年を中央年とする3年間で20歳代から60歳代まで顕著な罹患率の上昇を認めた。中でも30歳代では1980年の罹患率（人口10万人対）5.88に対して1995年には同16.64と2.83倍に増加している。

この「女性がんの若年化傾向」への寄与が大きいがんの部位は、結腸、肝臓、肺、乳房、子宮、腎、甲状腺と多岐にわたる。年代別に見ると、30歳代から40歳代の比較的若年の罹患率の上昇に寄与しているがんの部位は、乳房、子宮、甲状腺である。50歳代から60歳代の年代の罹患率上昇に寄与が大きい部位は、結腸、肝、膵の各消化器がんと肺である。

特定部位内での罹患率の変動で注目されるのは子宮がんである。図5-2でみられるように、子宮がんの罹患率は1980年代から60歳代以降で減少する一方、40歳代より若年では1990年代に入って急速に上昇している。結果的に子宮がんのピーク年齢は1980年の60歳代から1995年には40歳代と20歳も若年化した。この急速な変動は主として子宮頸がんの動きに起因している。子宮頸がんには若年発症群と老齢発症群が存在し、特に若年発症群では性行為感染症（STD）としてのヒトパピローマウイルス（HPV）の関与が考えられる。

子宮がんはこれまでがん死亡の主要部分であった高齢発症群の罹患率減少で全体には減少傾向のがんとの位置づけであるが、年齢階級別の分析からは、現在新たな対策を必要とするがんとの認識が重要である。

#### 【9】年齢階級別部位別の罹患順位

1980年、85年、90年、95年を中央年とする各3年間について、登録精度が比較的保たれている県央地区（千葉市、茂原市、東金市、四街道市、長生郡）を対象に集計を行った。上位5位の部位と罹患率（人口10万人対）を、表5-1は男性、表5-2は女性について10歳階級毎に示した。

順位の変動を見ると、男性では胃が不動の首位であり、これを大腸と肺が追うという構図である。50歳代までは大腸が、60歳代以降は肺が上位を占める。この間に50～60歳代で肝臓、70歳代以降は前立腺が順位に入ってくる。

女性では胃が首位を占めるのは70歳代以降である。代わって40～60歳代で首位を占めるのは乳房であり、時代とともに30歳代から70歳代まで広範に順位を維持するようになった。乳がんの高齢化傾向に対して60歳代以降の子宮がんの退潮傾向が目につく。

しかし1995年には前述のごとく、20歳代と30歳代で異常な増加傾向を示しており、甲状腺がんの増加とともに今後適切な対応をとる必要がある。

なお若年のがんについては白血病を除いて罹患率がきわめて低く、3年間の集計では順位を押し量ることはできない。

表5 - 1 年齢階級別部位別の罹患率（人口10万対）と順位<男>

1980年男 0-9歳		10-19歳		20-29歳		30-39歳	
白血病	0.75	白血病	0.51	胃	0.59	胃	1.86
腎臓	0.16	リンパ腫	0.18	白血病	0.29	大腸	0.72
リンパ腫	0.10	脳	0.11	リンパ腫	0.22	白血病	0.47
肝臓	0.06	口腔咽頭	0.07	口腔咽頭	0.07	肺	0.42
脳	0.06	膵臓	0.07			口腔咽頭	0.42
		肺	0.07				
1985年男 0-9歳		10-19歳		20-29歳		30-39歳	
脳	0.38	白血病	0.44	白血病	0.24	胃	1.60
白血病	0.24	脳	0.26	胃	0.16	大腸	0.75
リンパ腫	0.18	リンパ腫	0.15	口腔咽頭	0.15	肺	0.44
膀胱	0.07	口腔咽頭	0.06	膀胱	0.15	肝臓	0.31
		胃	0.06	大腸	0.08	白血病	0.28
		膀胱	0.06				
1990年男 0-9歳		10-19歳		20-29歳		30-39歳	
白血病	0.54	白血病	0.35	白血病	0.27	胃	1.60
リンパ腫	0.37	脳	0.30	リンパ腫	0.23	大腸	0.74
口腔咽頭	0.08	口腔咽頭	0.10	大腸	0.19	肺	0.44
脳	0.07	リンパ腫	0.06	胃	0.17	肝臓	0.31
				脳	0.17	白血病	0.28
1995年男 0-9歳		10-19歳		20-29歳		30-39歳	
白血病	0.48	白血病	0.32	白血病	0.29	胃	1.08
リンパ腫	0.25	脳	0.17	甲状腺	0.16	大腸	0.74
腎臓	0.16	皮膚	0.07	肝臓	0.10	白血病	0.54
		肝臓	0.06	大腸	0.09	肺	0.40
		膵臓	0.06	脳	0.09	リンパ腫	0.33
		リンパ腫	0.06	リンパ腫	0.09		

1980年男 40-49歳		50-59歳		60-69歳		70-79歳		80歳以上	
胃	6.37	胃	14.69	胃	24.70	胃	28.26	胃	11.96
肺	2.23	大腸	4.48	肺	9.13	肺	9.95	肺	4.00
肝臓	2.12	肺	4.24	大腸	7.78	大腸	6.6	大腸	3.74
大腸	2.09	肝臓	3.73	肝臓	4.91	前立腺	4.75	前立腺	3.28
膵臓	0.68	食道	1.97	食道	3.88	肝臓	4.40	肝臓	1.90
1985年男 40-49歳		50-59歳		60-69歳		70-79歳		80歳以上	
胃	5.13	胃	15.81	胃	22.54	胃	23.75	胃	13.91
肝臓	2.06	肝臓	10.42	肺	11.85	肺	15.49	肺	6.95
大腸	1.92	大腸	5.51	大腸	10.21	大腸	8.44	大腸	5.36
肺	1.88	肺	4.82	肝臓	7.38	肝臓	6.33	前立腺	4.67
腎臓	0.80	食道	3.10	膀胱	3.17	前立腺	6.26	肝臓	2.59
1990年男 40-49歳		50-59歳		60-69歳		70-79歳		80歳以上	
胃	5.91	胃	12.38	胃	25.42	胃	22.73	胃	11.51
大腸	4.09	肝臓	9.95	肺	14.48	肺	17.83	肺	9.60
肺	2.68	大腸	8.28	肝臓	11.99	大腸	12.23	大腸	5.97
肝臓	2.17	肺	5.71	大腸	11.97	肝臓	7.03	前立腺	5.20
腎臓	0.91	食道	2.28	食道	4.21	前立腺	6.95	肝臓	2.79
1995年男 40-49歳		50-59歳		60-69歳		70-79歳		80歳以上	
胃	5.14	胃	11.81	胃	19.40	胃	23.74	胃	11.97
大腸	3.86	大腸	8.98	肝臓	14.43	肺	17.19	肺	9.16
肺	2.07	肝臓	6.66	大腸	13.79	大腸	14.32	大腸	7.71
肝臓	2.05	肺	4.54	肺	12.56	前立腺	8.61	前立腺	5.62
膵臓	0.84	食道	3.32	食道	4.65	肝臓	7.48	膀胱	2.42

表5 - 2 年齢階級別部位別の罹患率（人口10万対）と順位<女>

1980年女 0-9歳		10-19歳		20-29歳		30-39歳	
白血病	0.42	白血病	0.38	白血病	0.41	子宮	1.39
脳	0.24	卵巣	0.20	卵巣	0.33	乳房	1.28
腎臓	0.06	乳房	0.05	胃	0.17	胃	1.02
リンパ腫	0.06	腎臓	0.05	口腔咽頭	0.16	卵巣	0.47
				脳	0.08	大腸	0.24
				甲状腺	0.08		
1985年女 0-9歳		10-19歳		20-29歳		30-39歳	
白血病	0.58	白血病	0.32	卵巣	0.38	胃	1.48
口腔咽頭	0.07	脳	0.11	白血病	0.34	子宮	1.27
腎臓	0.07	リンパ腫	0.11	甲状腺	0.32	乳房	0.91
脳	0.07	肝臓	0.05	脳	0.25	卵巣	0.48
		胆嚢	0.05	胃	0.21	白血病	0.42
		卵巣	0.05				
1990年 0-9歳		10-19歳		20-29歳		30-39歳	
白血病	0.34	白血病	0.40	甲状腺	0.16	乳房	2.71
腎臓	0.17	脳	0.21	白血病	0.16	子宮	0.91
		リンパ腫	0.19	リンパ腫	0.11	胃	0.75
		腎臓	0.07	胃	0.06	リンパ腫	0.37
				大腸	0.06	甲状腺	0.23
				乳房	0.06	白血病	0.23
				子宮	0.06		
1995年 0-9歳		10-19歳		20-29歳		30-39歳	
白血病	0.50	卵巣	0.21	子宮	0.67	子宮	5.43
肝臓	0.09	脳	0.21	白血病	0.48	乳房	4.69
脳	0.08	リンパ腫	0.07	乳房	0.33	甲状腺	1.86
リンパ腫	0.08	白血病	0.07	甲状腺	0.24	胃	1.52
		甲状腺	0.06	卵巣	0.21	卵巣	0.65

1980年女 40-49歳		50-59歳		60-69歳		70-79歳		80歳以上	
子宮	5.34	乳房	8.31	子宮	8.18	胃	12.09	胃	9.40
乳房	5.00	子宮	7.03	胃	7.53	子宮	5.16	大腸	3.36
胃	4.27	胃	6.70	乳房	5.81	大腸	5.13	肺	2.61
卵巣	1.06	大腸	2.82	大腸	5.12	肺	3.45	胆嚢	2.00
大腸	0.73	卵巣	1.60	肺	3.17	胆嚢	2.79	子宮	2.00
1985年女 40-49歳		50-59歳		60-69歳		70-79歳		80歳以上	
乳房	5.31	乳房	7.23	胃	7.58	胃	9.80	胃	8.33
胃	3.54	子宮	5.82	乳房	6.59	大腸	5.76	大腸	4.76
子宮	3.52	胃	5.71	子宮	4.88	胆嚢	4.60	肺	3.01
大腸	1.38	大腸	3.37	大腸	4.80	肺	4.20	胆嚢	2.54
卵巣	0.90	卵巣	1.76	胆嚢	2.78	子宮	3.97	子宮	1.75
1990年女 40-49歳		50-59歳		60-69歳		70-79歳		80歳以上	
乳房	7.27	乳房	10.86	胃	7.33	胃	8.57	胃	7.38
子宮	3.02	胃	3.87	乳房	6.44	大腸	5.93	大腸	5.17
胃	2.34	子宮	3.85	大腸	5.36	乳房	4.66	肺	4.01
大腸	1.61	大腸	3.82	肺	3.02	肺	4.52	胆嚢	3.02
卵巣	1.18	卵巣	1.74	肝臓	2.51	子宮	2.90	脾臓	2.67
1995年女 40-49歳		50-59歳		60-69歳		70-79歳		80歳以上	
乳房	14.91	乳房	10.87	乳房	8.44	胃	7.29	胃	4.72
子宮	6.57	子宮	5.49	胃	7.16	大腸	5.14	大腸	3.38
胃	3.77	大腸	5.46	大腸	4.56	肺	4.86	肺	2.58
甲状腺	3.22	胃	5.28	肝臓	4.18	乳房	3.73	胆嚢	2.01
大腸	2.30	卵巣	2.62	肺	3.83	肝臓	3.03	脾臓	1.51

【 1 0 】 保健所別罹患率集計

1993年から97年の期間の保健所管内別年齢調整罹患率を表6に示す。女性の全部位(1)は乳房と子宮頸部の上皮内がんを含み、全部位(2)はこれを含まない。

表6 - 1 保健所管内別 部位別年齢調整罹患率(人口10万対) < 1993 ~ 97年 >

< 男 >	全保健所	千葉市	市川	松戸	野田	佐倉	茂原	勝浦	市原
全部位	292.61	334.35	289.85	276.57	274.87	281.33	265.82	296.01	263.75
口腔咽頭	6.30	7.35	7.62	4.43	5.72	6.14	5.41	6.19	5.50
食道	13.64	16.09	12.79	13.97	10.51	13.51	11.92	13.03	12.74
胃	69.89	73.22	67.58	63.57	65.74	69.62	69.37	85.03	64.48
結腸	26.03	33.32	31.07	23.10	18.13	24.99	21.59	24.28	18.66
直腸	15.39	19.67	17.97	14.55	13.57	12.65	12.26	13.09	12.75
肝臓	30.54	35.31	28.57	28.87	39.02	29.06	27.32	27.18	29.99
胆嚢・胆管	8.95	9.21	8.23	8.80	6.42	8.00	7.53	9.54	6.43
膵臓	11.69	12.19	12.45	11.09	10.72	12.68	9.97	12.51	13.84
喉頭	3.17	4.05	2.89	3.14	2.30	3.41	3.65	5.22	2.02
肺	46.52	50.11	46.37	46.41	50.54	44.41	38.46	42.81	44.24
皮膚	2.14	2.88	1.23	1.11	1.48	1.94	4.78	2.68	1.96
前立腺	15.33	19.29	12.42	14.94	14.91	11.78	11.91	15.77	14.06
膀胱	2.66	3.27	2.90	3.76	2.79	2.56	1.89	2.66	1.79
腎	6.46	7.85	5.94	8.09	4.54	6.63	6.04	5.56	4.38
脳	1.53	2.24	1.11	1.15	2.03	1.20	1.84	0.87	1.14
甲状腺	1.05	1.06	1.34	0.99	0.88	1.00	1.07	0.65	0.63
リンパ腫	6.58	8.00	5.73	6.46	6.47	6.55	7.71	5.76	6.25
骨髄腫	1.76	2.01	1.34	1.63	0.55	1.86	1.39	2.22	1.65
白血病	4.95	5.61	4.42	4.26	5.69	4.91	6.88	1.84	5.34

< 女 >	全保健所	千葉市	市川	松戸	野田	佐倉	茂原	勝浦	市原
全部位(1)	174.88	216.33	177.34	172.32	121.45	171.56	184.36	190.55	140.14
全部位(2)	170.41	210.99	173.85	167.45	119.28	167.03	176.45	186.85	136.98
口腔咽頭	2.16	2.43	2.05	2.12	1.29	1.86	3.56	3.84	1.08
食道	1.88	3.06	1.86	1.97	1.32	1.31	0.96	1.26	2.31
胃	27.61	30.26	28.49	28.22	24.23	24.31	28.99	28.59	22.54
結腸	17.11	21.09	19.30	16.14	11.30	17.11	12.52	14.97	15.06
直腸	17.53	21.59	19.43	17.29	11.30	17.17	13.21	14.97	15.46
肝臓	8.16	10.32	8.10	8.30	7.84	8.63	7.24	5.92	5.22
胆嚢・胆管	7.36	7.15	6.95	6.82	7.91	7.06	6.28	6.09	6.88
膵臓	7.02	7.53	7.50	6.86	5.97	6.99	5.42	6.77	5.99
喉頭	0.26	0.32	0.29	0.26	0.18	0.31	0.30	0.54	0.37
肺	13.73	15.88	16.84	15.48	11.18	11.23	9.84	16.45	11.70
皮膚	1.54	2.85	0.47	0.65	0.00	1.30	2.26	2.31	2.21
乳房	29.13	43.88	32.66	24.54	13.56	29.59	35.75	34.45	18.75
子宮	17.96	19.71	17.76	17.90	9.33	20.10	25.19	22.47	13.03
卵巣	7.49	7.99	7.93	9.26	4.46	7.70	6.30	11.00	5.03
膀胱	1.85	2.28	2.14	2.67	1.54	1.79	1.13	2.00	1.35
腎	2.54	3.34	3.03	2.80	1.91	2.91	1.71	1.25	1.63
脳	1.12	1.72	0.71	1.12	1.46	1.44	0.79	0.63	0.75
甲状腺	4.48	6.95	1.64	2.92	1.02	6.62	13.78	8.80	2.42
リンパ腫	4.11	6.40	2.76	3.56	2.47	3.32	4.75	5.84	4.67
骨髄腫	1.36	1.39	1.02	1.47	0.61	1.46	1.42	0.96	1.46
白血病	3.17	3.51	2.66	3.07	2.96	2.39	2.87	2.21	4.81
子宮頸部	12.56	13.46	12.07	12.30	7.25	14.72	19.35	15.26	10.13
子宮体部	3.95	4.80	3.96	4.57	0.91	3.47	4.68	6.84	2.28

表6 - 2 保健所管内別 部位別年齢調整罹患率（人口10万対）＜1993～97年＞

<男>	木更津	船橋	柏	習志野	香取	海匝	山武	安房
全部位	302.90	266.18	264.39	277.32	321.11	389.19	306.94	310.73
口腔咽頭	7.35	5.00	5.69	7.59	3.83	8.37	8.07	8.04
食道	13.55	13.33	14.47	12.53	13.91	14.34	11.89	11.83
胃	81.29	58.84	57.79	63.04	90.93	103.83	70.45	78.23
結腸	25.00	27.34	26.26	26.63	24.89	30.94	20.59	23.61
直腸	14.73	13.38	13.47	14.13	15.34	22.96	13.85	18.62
肝臓	29.68	27.91	28.37	27.35	23.20	43.04	44.37	30.57
胆嚢・胆管	10.48	9.27	8.82	9.66	12.99	13.06	6.51	8.65
膵臓	10.74	10.44	10.76	12.36	11.77	10.93	12.88	12.19
喉頭	3.64	2.12	1.92	3.42	3.43	5.61	2.93	3.24
肺	41.81	47.01	46.85	44.79	45.89	54.00	48.62	52.51
皮膚	1.41	1.66	0.47	2.52	4.02	4.37	3.93	2.18
前立腺	14.20	10.71	12.27	12.37	24.68	27.67	17.55	15.96
膀胱	4.17	1.76	2.16	2.39	2.82	3.18	1.36	2.48
腎	6.00	6.18	4.62	6.02	6.74	9.99	7.02	7.63
脳	1.99	1.25	1.53	1.81	1.18	1.59	2.93	0.72
甲状腺	1.81	0.52	0.98	1.42	0.76	1.94	1.16	1.16
リンパ腫	6.97	6.30	6.64	5.88	6.84	6.77	7.18	4.67
骨髄腫	2.15	1.06	2.37	1.65	2.15	2.43	1.48	1.30
白血病	3.18	4.07	5.09	4.88	7.91	5.44	5.57	5.51

<女>	木更津	船橋	柏	習志野	香取	海匝	山武	安房
全部位(1)	188.23	150.48	145.11	165.52	198.14	227.94	174.70	190.54
全部位(2)	183.23	148.22	143.70	162.46	188.44	216.88	166.41	181.81
口腔咽頭	1.97	1.67	1.73	2.15	4.26	2.67	3.03	1.22
食道	2.13	1.84	1.33	1.95	2.23	2.51	1.35	1.16
胃	30.86	23.48	23.47	22.41	38.53	40.96	23.68	29.26
結腸	17.12	16.09	15.93	18.30	15.46	22.35	14.19	17.61
直腸	17.27	16.42	16.46	18.58	16.29	22.64	14.73	18.09
肝臓	8.17	9.18	7.67	8.47	5.17	7.46	9.45	8.29
胆嚢・胆管	6.80	8.41	6.22	6.27	12.80	12.26	5.48	6.57
膵臓	6.01	7.07	7.99	6.37	7.18	7.59	7.16	6.58
喉頭	0.25	0.27	0.17	0.24	0.00	0.00	0.40	0.22
肺	11.90	14.24	14.06	14.09	12.56	14.17	12.85	12.48
皮膚	1.35	1.25	0.52	1.24	2.35	2.93	1.61	1.76
乳房	33.24	19.55	21.64	28.55	24.70	34.83	28.41	37.92
子宮	20.47	12.40	10.31	15.03	29.51	30.69	26.41	24.43
卵巣	10.70	7.03	6.55	6.72	8.46	6.45	5.98	9.83
膀胱	2.85	1.29	1.42	1.87	2.05	1.87	0.98	1.76
腎	2.95	2.07	2.05	3.00	2.02	3.21	2.13	2.60
脳	1.29	0.71	0.65	1.47	0.99	1.71	0.63	1.47
甲状腺	6.67	2.01	2.29	3.16	4.23	7.32	6.05	4.16
リンパ腫	4.61	3.54	3.26	4.23	3.13	5.11	4.69	3.61
骨髄腫	0.92	1.64	1.15	0.89	1.70	1.23	1.72	2.12
白血病	2.93	3.17	2.76	3.46	4.57	3.74	4.26	3.40
子宮頸部	13.83	8.00	5.94	9.91	22.69	24.56	19.52	17.09
子宮体部	4.97	2.93	2.20	3.89	5.35	4.14	5.88	6.87

【 1 1 】 医師会別罹患集計

1993年から97年の期間の地区医師会別年齢調整罹患率を表7に示す。女性の全部位(1)は乳房と子宮頸部の上皮内がんを含み、全部位(2)はこれを含まない。

表7 - 1 地区医師会別 部位別年齢調整罹患率(人口10万対) < 1993 ~ 97年 >

< 男 >	全医師会	千葉市	習志野市	八千代市	船橋市	鎌ヶ谷市	市川市	浦安市
全部位	292.61	334.35	280.93	273.12	270.87	240.94	284.07	321.17
口腔咽頭	6.30	7.35	5.80	9.25	5.21	3.91	7.31	10.44
食道	13.64	16.09	13.80	11.26	13.52	12.44	12.62	14.38
胃	69.89	73.22	69.29	56.77	59.20	56.63	66.14	76.09
結腸	26.03	33.32	29.35	23.74	28.05	23.27	30.99	30.36
直腸	15.39	19.67	12.70	15.51	13.26	14.15	18.68	16.06
肝臓	30.54	35.31	28.27	26.49	27.40	30.83	28.16	30.75
胆嚢・胆管	8.95	9.21	7.65	11.69	9.64	7.18	8.13	8.93
膵臓	11.69	12.19	11.42	13.20	11.21	6.35	12.27	12.81
喉頭	3.17	4.05	3.05	3.81	1.97	2.94	2.85	3.05
肺	46.52	50.11	48.35	41.26	48.79	37.35	45.03	53.38
皮膚	2.14	2.88	3.03	2.07	1.57	2.09	1.20	1.05
前立腺	15.33	19.29	11.24	13.28	10.94	9.50	11.35	18.66
膀胱	2.66	3.27	2.24	2.48	1.85	1.23	3.00	2.17
腎	6.46	7.85	5.07	6.99	7.09	1.22	5.36	8.44
脳	1.53	2.24	1.69	1.96	1.32	0.90	1.05	1.03
甲状腺	1.05	1.06	2.00	0.92	0.35	1.46	1.43	0.64
リンパ腫	6.58	8.00	5.39	6.39	6.31	6.40	5.73	4.78
骨髄腫	1.76	2.01	1.27	2.00	1.09	0.84	1.47	0.98
白血病	4.95	5.61	5.05	4.81	3.80	5.64	4.15	5.04

< 女 >	全医師会	千葉市	習志野市	八千代市	船橋市	鎌ヶ谷市	市川市	浦安市
全部位(1)	174.88	216.33	161.49	168.96	149.97	154.48	169.93	209.33
全部位(2)	170.41	210.99	159.15	165.24	147.76	151.92	166.44	205.89
口腔咽頭	2.16	2.43	2.24	2.07	1.57	2.24	1.92	2.71
食道	1.88	3.06	2.13	1.78	1.84	1.89	1.86	1.67
胃	27.61	30.26	23.45	21.48	23.84	21.82	28.39	30.14
結腸	17.11	21.09	20.65	15.96	15.71	18.35	19.48	18.56
直腸	17.53	21.59	20.65	16.50	16.05	18.68	19.64	18.56
肝臓	8.16	10.32	8.20	8.68	9.01	10.08	7.76	9.57
胆嚢・胆管	7.36	7.15	6.15	6.37	8.56	7.46	7.11	5.92
膵臓	7.02	7.53	8.14	4.67	7.32	5.68	7.61	6.90
喉頭	0.26	0.32	0.00	0.47	0.33	0.00	0.16	1.05
肺	13.73	15.88	12.57	15.52	13.86	16.37	15.69	22.44
皮膚	1.54	2.85	1.23	1.27	1.28	1.15	0.28	1.27
乳房	29.13	43.88	26.89	30.07	19.60	19.54	31.09	38.78
子宮	17.96	19.71	12.27	17.52	11.96	14.60	16.60	22.47
卵巣	7.49	7.99	6.65	6.77	6.43	10.51	6.37	13.97
膀胱	1.85	2.28	1.58	2.11	1.33	1.07	2.17	1.87
腎	2.54	3.34	3.40	2.59	2.16	1.63	2.50	5.37
脳	1.12	1.72	1.31	1.69	0.57	1.49	0.90	0.00
甲状腺	4.48	6.95	1.42	4.85	2.00	2.12	1.58	1.45
リンパ腫	4.11	6.40	4.78	3.75	3.63	3.14	2.98	1.38
骨髄腫	1.36	1.39	0.66	1.12	1.56	2.07	1.11	0.54
白血病	3.17	3.51	2.20	4.67	3.50	1.40	2.24	4.00
子宮頸部	12.56	13.46	7.77	11.83	7.69	9.50	10.65	17.34
子宮体部	3.95	4.80	3.29	4.40	2.84	3.47	4.11	3.59

表7 - 2 地区医師会別 部位別年齢調整罹患率（人口10万対）＜1993～97年＞

<男>	松戸市	柏地区	流山市	野田市 関宿町	我孫子市	印旛郡市	佐原市 香取郡	銚子市
全部位	276.57	243.87	252.92	274.87	252.96	281.33	321.11	369.74
口腔咽頭	4.43	5.29	5.42	5.72	6.25	6.14	3.83	9.92
食道	13.97	12.01	12.33	10.51	20.15	13.51	13.91	13.25
胃	63.57	54.67	52.71	65.74	52.53	69.62	90.93	89.51
結腸	23.10	27.94	17.96	18.13	22.26	24.99	24.89	29.36
直腸	14.55	13.51	11.48	13.57	11.35	12.65	15.34	21.48
肝臓	28.87	24.51	31.46	39.02	26.62	29.06	23.20	46.54
胆嚢・胆管	8.80	8.07	7.68	6.42	9.36	8.00	12.99	12.12
膵臓	11.09	9.38	10.90	10.72	11.59	12.68	11.77	13.55
喉頭	3.14	1.47	1.51	2.30	2.24	3.41	3.43	4.08
肺	46.41	41.04	44.22	50.54	49.91	44.41	45.89	57.58
皮膚	1.11	0.55	0.00	1.48	0.40	1.94	4.02	2.28
前立腺	14.94	10.46	16.12	14.91	9.70	11.78	24.68	21.13
膀胱	3.76	2.10	2.46	2.79	1.16	2.56	2.82	3.53
腎	8.09	4.38	4.13	4.54	4.02	6.63	6.74	8.86
脳	1.15	1.50	1.55	2.03	1.22	1.20	1.18	1.07
甲状腺	0.99	1.14	1.08	0.88	0.40	1.00	0.76	2.09
リンパ腫	6.46	6.21	6.17	6.47	7.31	6.55	6.84	6.83
骨髄腫	1.63	2.05	2.34	0.55	1.97	1.86	2.15	2.07
白血病	4.26	4.50	7.23	5.69	3.24	4.91	7.91	5.71
<女>	松戸市	柏地区	流山市	野田市 関宿町	我孫子市	印旛郡市	佐原市 香取郡	銚子市
全部位	172.32	133.47	148.53	121.45	125.31	171.56	198.14	222.87
全部位	167.45	132.63	146.63	119.28	124.64	167.03	188.44	216.53
口腔咽頭	2.12	1.50	1.86	1.29	1.94	1.86	4.26	2.09
食道	1.97	0.94	1.93	1.32	1.75	1.31	2.23	3.47
胃	28.22	21.74	23.38	24.23	18.90	24.31	38.53	38.19
結腸	16.14	14.86	15.28	11.30	14.33	17.11	15.46	22.69
直腸	17.29	15.39	16.01	11.30	14.64	17.17	16.29	23.36
肝臓	8.30	8.11	6.09	7.84	7.86	8.63	5.17	7.96
胆嚢・胆管	6.82	5.65	5.87	7.91	5.73	7.06	12.80	14.15
膵臓	6.86	6.13	7.35	5.97	9.36	6.99	7.18	7.37
喉頭	0.26	0.31	0.00	0.18	0.00	0.31	0.00	0.00
肺	15.48	13.10	14.61	11.18	11.16	11.23	12.56	16.68
皮膚	0.65	0.24	0.64	0.00	1.14	1.30	2.35	2.47
乳房	24.54	19.86	24.99	13.56	16.42	29.59	24.70	33.91
子宮	17.90	9.31	10.59	9.33	8.20	20.10	29.51	25.77
卵巣	9.26	6.32	7.37	4.46	4.39	7.70	8.46	8.50
膀胱	2.67	1.14	2.04	1.54	0.88	1.79	2.05	1.62
腎	2.80	1.47	3.15	1.91	1.78	2.91	2.02	1.82
脳	1.12	0.78	0.20	1.46	0.58	1.44	0.99	2.22
甲状腺	2.92	2.26	1.74	1.02	1.57	6.62	4.23	8.37
リンパ腫	3.56	3.68	2.92	2.47	2.11	3.32	3.13	5.10
骨髄腫	1.47	1.26	0.70	0.61	1.13	1.46	1.70	0.23
白血病	3.07	1.96	3.84	2.96	2.43	2.39	4.57	2.11
子宮頸部	12.30	4.97	6.41	7.25	4.03	14.72	22.69	19.66
子宮体部	4.57	2.06	2.07	0.91	2.69	3.47	5.35	3.83

表7 - 3 地区医師会別 部位別年齢調整罹患率（人口10万対）＜1993～97年＞

<男>	旭市 海上郡	八日市場市 匝瑳郡	山武郡市	茂原市 長生郡	勝浦市 夷隅郡	安房	君津 木更津	市原市
全部位	415.07	389.00	306.94	265.82	296.01	292.91	302.90	263.75
口腔咽頭	7.80	6.89	8.07	5.41	6.19	7.90	7.35	5.50
食道	16.01	13.82	11.89	11.92	13.03	11.37	13.55	12.74
胃	118.70	108.80	70.45	69.37	85.03	72.43	81.29	64.48
結腸	30.42	33.65	20.59	21.59	24.28	22.58	25.00	18.66
直腸	22.82	25.09	13.85	12.26	13.09	17.51	14.73	12.75
肝臓	42.05	38.96	44.37	27.32	27.18	28.31	29.68	29.99
胆嚢・胆管	11.84	15.06	6.51	7.53	9.54	8.51	10.48	6.43
膵臓	10.39	7.64	12.88	9.97	12.51	11.81	10.74	13.84
喉頭	6.26	7.16	2.93	3.65	5.22	3.07	3.64	2.02
肺	47.92	55.05	48.62	38.46	42.81	49.76	41.81	44.24
皮膚	4.78	6.79	3.93	4.78	2.68	1.74	1.41	1.96
前立腺	35.54	28.81	17.55	11.91	15.77	14.96	14.20	14.06
膀胱	5.64	1.02	1.36	1.89	2.66	1.96	4.17	1.79
腎	11.82	9.86	7.02	6.04	5.56	6.89	6.00	4.38
脳	3.01	0.43	2.93	1.84	0.87	0.72	1.99	1.14
甲状腺	2.89	0.57	1.16	1.07	0.65	1.02	1.81	0.63
リンパ腫	6.79	6.94	7.18	7.71	5.76	4.35	6.97	6.25
骨髄腫	3.36	1.98	1.48	1.39	2.22	1.30	2.15	1.65
白血病	7.19	3.74	5.57	6.88	1.84	5.51	3.18	5.34

<女>	旭市 海上郡	八日市場市 匝瑳郡	山武郡市	茂原市 長生郡	勝浦市 夷隅郡	安房	君津 木更津	市原市
全部位(1)	238.45	223.97	174.70	184.36	190.55	176.75	188.23	140.14
全部位(2)	218.16	217.16	166.41	176.45	186.85	168.67	183.23	136.98
口腔咽頭	5.10	1.12	3.03	3.56	3.84	1.09	1.97	1.08
食道	1.09	2.61	1.35	0.96	1.26	1.01	2.13	2.31
胃	42.94	43.00	23.68	28.99	28.59	27.90	30.86	22.54
結腸	19.70	24.71	14.19	12.52	14.97	16.02	17.12	15.06
直腸	19.70	24.71	14.73	13.21	14.97	16.50	17.27	15.46
肝臓	8.65	5.50	9.45	7.24	5.92	7.55	8.17	5.22
胆嚢・胆管	11.42	10.01	5.48	6.28	6.09	5.97	6.80	6.88
膵臓	9.04	6.64	7.16	5.42	6.77	5.72	6.01	5.99
喉頭	0.00	0.00	0.40	0.30	0.54	0.10	0.25	0.37
肺	11.53	13.16	12.85	9.84	16.45	11.94	11.90	11.70
皮膚	2.83	4.03	1.61	2.26	2.31	1.76	1.35	2.21
乳房	32.20	40.37	28.41	35.75	34.45	34.92	33.24	18.75
子宮	37.92	28.83	26.41	25.19	22.47	22.62	20.47	13.03
卵巣	4.57	5.46	5.98	6.30	11.00	8.91	10.70	5.03
膀胱	3.42	0.82	0.98	1.13	2.00	1.36	2.85	1.35
腎	4.34	4.16	2.13	1.71	1.25	2.60	2.95	1.63
脳	1.84	0.67	0.63	0.79	0.63	1.47	1.29	0.75
甲状腺	9.25	3.49	6.05	13.78	8.80	3.74	6.67	2.42
リンパ腫	5.71	4.82	4.69	4.75	5.84	3.61	4.61	4.67
骨髄腫	2.29	1.71	1.72	1.42	0.96	2.12	0.92	1.46
白血病	5.60	4.24	4.26	2.87	2.21	2.93	2.93	4.81
子宮頸部	32.44	21.96	19.52	19.35	15.26	15.73	13.83	10.13
子宮体部	4.56	4.14	5.88	4.68	6.84	6.42	4.97	2.28

# 資 料

ICD-9 と ICD-10 の対応表(3 桁)

**I C D - 9**

**口唇、口腔および咽頭(140-149)**

- 140 口唇
- 141 舌
  
- 142 大唾液腺
  
- 143 歯肉
- 144 口腔床
- 145 口腔、その他および部位不明
  
- 146 中咽頭
  
- 147 鼻<上>咽頭
- 148 下咽頭
  
- 149 その他および部位不明の口唇口腔  
および咽頭

**消化器および腹膜(150-159)**

- 150 食道
- 151 胃
- 152 小腸、十二指腸を含む
- 153 結腸
- 154 直腸、直腸S状結腸移行部および肛  
門
  
- 155 肝および肝内胆管
- 156 胆嚢および肝外胆管
  
- 157 膵
- 158 後腹膜および腹膜
- 159 その他および部位不明確の消化器  
および腹膜

**呼吸器および胸腔内臓器(160-165)**

- 160 鼻腔、中耳および副鼻腔
  
- 161 喉頭
- 162 気管、気管支および肺
  
- 163 胸膜

**I C D - 1 0**

**口唇、口腔および咽頭(C00-C14)**

- C00 口唇
- C01 舌根<基底>部
- C02 その他および部位不明の舌
- C07 耳下腺
- C08 その他および詳細不明の大唾液腺
- C03 歯肉
- C04 口腔底
- C05 口蓋
- C06 その他および部位不明の口腔
- C09 扁桃
- C10 中咽頭
- C11 鼻<上>咽頭
- C12 梨状陥凹<洞>
- C13 下咽頭
- C14 その他および部位不明の口唇口腔お  
よび咽頭

**消化器(C15-C26) 後腹膜および腹膜(C48)**

- C15 食道
- C16 胃
- C17 小腸
- C18 結腸
- C19 直腸S状結腸移行部
  
- C20 直腸
- C21 肛門および肛門管
- C22 肝および肝内胆管
- C23 胆嚢
- C24 その他および部位不明の胆道
- C25 膵
- C48 後腹膜および腹膜(C488を除く)
- C26 その他および部位不明確の消化器
  
- C488 後腹膜および腹膜の境界部位病巣

**呼吸器および胸腔内臓器(C30-C39)**

- C30 鼻腔および中耳
- C31 副鼻腔
- C32 喉頭
- C33 気管
- C34 気管支および肺
- C384 胸膜

- |     |                             |     |                             |
|-----|-----------------------------|-----|-----------------------------|
| 164 | 胸腺、心および縦隔                   | C37 | 胸腺                          |
|     |                             | C38 | 心臓、縦隔、および胸膜(C384を除く)        |
| 165 | その他および部位不明の呼吸器系<br>および胸腔内臓器 | C39 | その他および部位不明の呼吸器系<br>および胸腔内臓器 |

**骨、結合組織、皮膚(170-174)**

- 170 骨および関節軟骨
- 171 結合組織およびその他の軟部組織
- 172 皮膚の悪性黒色腫
- 173 皮膚のその他

**骨、関節および関節軟骨(C40-C41)**

- 黒色腫および皮膚(C43-C44)**
- 中皮および軟部組織(C45-C49)**
- C40 四肢の骨、関節および関節軟骨
- C41 その他および部位不明の骨および関節軟骨
- C49 その他の結合組織および軟部組織
- C47 末梢神経および自律神経系
- C43 皮膚の悪性黒色腫
- C44 皮膚のその他

**乳房(174-175)**

- 174 女性乳房
- 175 男性乳房

**乳房(C50)**

- C50 乳房

**女性生殖器(179-184)**

- 179 子宮、部位不明
- 180 子宮頸
- 181 胎盤
- 182 子宮体
- 183 卵巣およびその他の子宮付属器
- 184 その他および部位不明の女性生殖器

**女性生殖器(C51-C58)**

- C55 子宮、部位不明
- C53 子宮頸
- C58 胎盤
- C54 子宮体
- C56 卵巣
- C57 その他および部位不明の女性生殖器
- C51 外陰
- C52 膣
- C57 その他および部位不明の女性生殖器

**男性生殖器(185-187)**

- 185 前立腺
- 186 睪丸
- 187 陰茎およびその他の男性生殖器

**男性生殖器(C60-C63)**

- C61 前立腺
- C62 睪丸
- C60 陰茎
- C63 その他および部位不明の男性生殖器

**泌尿器(188-189)**

- 188 膀胱
- 189 腎ならびにその他および部位不明

**泌尿器(C64-C68)**

- C67 膀胱
- C64 腎盂を除く腎
- C65 腎盂
- C66 尿管
- C68 その他および部位不明の泌尿器

<b>その他および部位不明(190-195)</b>	<b>眼、脳および中枢神経系のその他の部位(C69-C72)</b>
190 眼	C69 眼および付属器
191 脳	C71 脳
192 その他の部位および部位不明の神経系	C70 髄膜
	C72 脊髄、脳神経および中枢神経系のその他の部位
<b>甲状腺およびその他の内分泌腺(193-194)</b>	<b>甲状腺およびその他の内分泌腺(C73-C75)</b>
193 甲状腺	C73 甲状腺
194 その他の内分泌腺および関連組織	C74 副腎
	C75 その他の内分泌腺および関連組織
<b>続発性および部位不明(195-199)</b>	<b>続発性および部位不明(C76-C80)</b>
195 その他および不明確な部位	C76 その他および不明確な部位
196 リンパ節の続発性および詳細不明	C77 リンパ節の続発性および詳細不明
197 呼吸器および消化器の続発性	C78 呼吸器および消化器の続発性
198 その他の部位の続発性	C79 その他の部位の続発性
199 部位の明示されない悪性腫瘍	C80 部位の明示されない悪性腫瘍
	C97 独立した原発性多部位の悪性新生物
<b>リンパ組織および造血組織(200-208)</b>	<b>リンパ、造血および関連組織(C81-C96)</b>
200 リンパ肉腫および細網肉腫	C83 びまん性非ホジキンリンパ腫
	C85 非ホジキンリンパ腫のその他および詳細不明の型
	C96 リンパ、造血および関連組織のその他および詳細不明
201 ホジキン病	C81 ホジキン病
202 リンパ球様および組織球組織その他	C82 ろ胞性結節性非ホジキンリンパ腫
	C84 末梢性および皮膚T細胞リンパ腫
	C85 非ホジキンリンパ腫のその他および詳細不明の型
	C96 リンパ、造血および関連組織のその他および詳細不明
203 多発性骨髄腫および免疫増殖性新生物	C88 悪性免疫増殖性疾患
204 リンパ性白血病	C91 リンパ性白血病
205 骨髄性白血病	C92 骨髄性白血病
206 単球性白血病	C93 単球性白血病
207 その他の明示された白血病	C91 その他の組織型の明示された白血病
208 細胞形態不明の白血病	C95 細胞型不明の白血病

医師会別年別通報数

医師会名	1990	1991	1992	1993	1994	1995	1996	1997	1998	1999	合計
千葉市医師会	586	531	705	834	1551	791	1002	1057	2152	1342	10551
習志野市医師会	79	43	75	144	191	150	192	272	130	127	1403
八千代市医師会	79	50	48	55	98	62	91	103	45	55	686
船橋市医師会	205	177	260	368	471	1418	443	481	348	469	4640
鎌ヶ谷市医師会	75	44	19	6	4	51	6	4	7	36	252
市川市医師会	183	214	174	300	294	255	137	318	300	474	2649
浦安市医師会	648	471	582	496	593	456	416	706	348	411	5127
松戸市医師会	1172	1027	1306	982	1246	1114	952	767	1769	945	11280
柏地区医師会	313	195	278	742	290	237	297	282	316	3443	6393
流山市医師会	26	28	37	22	23	12	14	80	8	10	260
野田市医師会	37	22	62	103	94	72	121	175	94	126	906
我孫子市医師会	37	17	39	55	32	30	45	45	47	60	407
印旛市郡医師会	226	142	198	361	750	363	589	686	817	2174	6306
佐原市香取郡医師会	247	235	204	284	252	202	233	290	190	224	2361
銚子市医師会	17	93	38	53	231	135	215	145	63	165	1155
旭市海上郡医師会	277	552	369	327	376	3346	2250	1752	2736	1806	13791
八日市場市匝瑛郡医師会	36	39	78	170	287	216	218	172	205	172	1593
山武郡市医師会	71	62	71	69	102	66	98	152	78	180	949
茂原市長生郡医師会	94	67	167	124	166	90	158	175	85	386	1512
勝浦市夷隅郡医師会	122	152	124	79	155	144	107	154	107	91	1235
安房医師会	673	606	1422	1031	576	418	462	737	332	1673	7930
君津郡木更津市医師会	230	277	471	645	856	720	735	915	651	535	6035
市原市医師会	262	215	238	288	480	257	225	275	145	258	2643
千葉大学医学部医師会	1559	1572	1658	1583	1424	1399	1315	1498	1207	936	14151
国立病院療養所医師会	1278	1300	1790	1537	1727	1351	1605	1037	2339	1704	15668
千葉県庁医師会	1132	767	1221	1293	948	3	1332	1136	1390	2513	11735
県外	7	16	22	37	36	29	39	62	71	9	328
合計	9671	8914	11656	11988	13253	13387	13297	13476	15980	20324	131946

性別 部位別 年齢階級別 全登録数 < 男性 > (1993 年 ~ 1997 年) \* 年齢 0 は 0 ~ 4 歳の 5 歳階級を表す

年齢	0*	5	10	15	20	25	30	35	40	45	50	55	60	65	70	75	80	85	90	95	計	
C00	0	0	0	0	0	0	0	0	0	0	0	1	0	3	2	0	1	0	0	0	0	7
C01	0	0	0	0	0	0	0	0	0	1	0	2	3	2	3	0	1	0	0	0	0	12
C02	0	0	0	0	0	2	2	5	11	14	22	30	34	32	11	17	13	8	4	1	206	
C03	0	0	0	0	0	0	0	0	3	5	5	6	13	10	15	7	4	6	0	0	74	
C04	0	0	0	0	0	0	0	0	0	6	8	11	14	8	3	3	0	1	0	0	54	
C05	0	0	0	0	0	0	0	0	1	1	2	4	5	2	2	5	1	0	0	0	25	
C06	0	0	0	0	0	0	1	0	0	4	7	4	4	12	3	2	7	0	0	0	44	
C07	0	0	2	0	0	1	1	3	0	3	6	9	6	7	9	4	2	2	0	0	55	
C08	0	0	0	0	1	1	0	0	1	2	2	3	7	3	5	4	3	0	0	0	32	
C09	0	0	0	0	0	0	0	0	1	0	2	1	3	3	4	3	1	1	0	0	19	
C10	0	0	0	0	1	0	0	1	4	9	10	22	16	17	17	4	4	2	0	0	107	
C11	0	0	0	0	1	3	0	3	4	5	10	12	11	16	4	5	2	1	0	0	77	
C12	0	0	0	0	0	0	0	0	0	1	0	0	1	0	2	0	1	0	0	0	5	
C13	0	0	0	0	0	0	0	1	5	11	19	25	36	42	33	10	9	4	2	0	197	
C14	0	0	0	0	0	0	0	0	0	2	3	4	3	4	5	2	2	0	0	0	25	
C15	0	0	0	0	0	1	5	16	88	177	289	350	389	273	208	124	56	16	2	1994		
C16	1	0	0	0	3	13	36	93	244	490	710	1140	1569	1701	1418	1132	887	406	91	6	9940	
C17	0	0	0	0	0	2	0	1	5	7	7	14	9	9	11	13	5	1	1	0	85	
C18	0	0	1	1	5	5	14	33	76	157	296	428	611	629	540	406	322	131	49	7	3711	
C19	0	0	0	0	1	0	0	2	1	8	4	26	26	30	13	10	5	2	0	0	128	
C20	0	0	0	1	1	4	9	15	51	112	212	342	327	361	256	178	165	63	17	2	2116	
C21	0	0	0	0	0	1	0	0	1	2	2	1	6	5	0	0	5	0	1	0	24	
C22	3	0	1	2	3	4	5	15	80	202	341	700	1241	956	546	269	185	72	18	2	4645	
C23	0	0	0	0	0	1	0	3	5	13	22	35	49	67	73	63	54	27	7	2	421	
C24	0	0	0	0	0	2	3	17	27	41	65	109	116	127	132	89	56	9	2	795		
C25	0	1	0	1	2	5	6	33	96	120	171	246	289	219	206	158	71	25	7	1657		
C26	0	0	0	0	0	0	0	0	0	1	0	0	3	0	2	3	4	4	1	1	19	
C30	0	0	0	1	1	1	3	0	2	2	3	7	1	1	4	3	0	0	0	0	29	
C31	0	0	0	0	0	1	0	7	7	8	11	19	20	15	20	10	5	6	1	0	130	
C32	0	0	0	0	0	0	0	2	8	17	41	60	73	86	69	51	33	14	3	0	457	
C33	0	0	0	0	0	0	0	0	0	0	0	0	0	0	0	1	0	0	0	0	1	
C34	0	1	0	1	2	4	11	34	101	207	327	507	867	1158	1146	957	678	305	62	7	6375	
C37	0	0	0	2	0	0	1	3	1	4	7	8	5	7	1	6	1	0	0	0	46	
C38	5	1	1	2	1	3	5	0	2	2	10	7	14	16	4	5	9	3	1	0	91	
C39	0	0	0	0	0	0	0	0	0	0	0	0	0	0	0	0	0	0	0	0	0	
C40	0	2	4	5	5	2	0	2	2	2	1	1	3	2	2	1	0	0	0	0	34	
C41	0	0	3	2	4	4	1	1	0	2	1	1	6	2	6	1	4	0	1	0	39	
C43	0	0	0	1	1	2	0	1	3	4	3	5	9	4	5	4	3	2	0	0	47	
C44	0	1	1	1	3	1	1	2	3	7	15	30	29	32	40	35	25	17	6	1	250	
C45	0	0	0	0	0	0	2	0	0	3	6	2	3	1	1	0	0	0	0	0	18	
C46	0	0	0	0	0	0	0	0	0	0	0	0	0	0	0	0	0	0	0	0	0	
C47	0	0	0	0	1	0	0	0	1	1	2	0	0	1	1	0	0	0	0	0	7	
C48	2	0	0	0	1	2	0	0	0	3	3	3	3	4	4	5	3	2	0	0	35	
C49	0	2	4	2	5	10	3	4	7	4	6	9	8	17	11	3	8	2	0	0	105	
C50	0	0	0	0	0	1	0	1	0	4	3	4	5	4	5	2	5	1	0	0	40	
C51	0	0	0	0	0	0	0	0	0	0	0	0	0	0	0	0	0	0	0	0	0	
C52	0	0	0	0	0	0	0	0	0	0	0	0	0	0	0	0	0	0	0	0	0	
C53	0	0	0	0	0	0	0	0	0	1	0	0	0	0	0	0	0	0	0	0	1	
C54	0	0	0	0	0	0	0	0	0	0	0	0	0	0	0	0	0	0	0	0	0	
C55	0	0	0	0	0	0	0	0	0	0	0	1	1	0	0	0	0	0	0	0	2	
C56	0	0	0	0	0	0	0	0	0	0	0	0	0	0	0	0	0	0	0	0	0	
C57	0	0	0	0	0	0	0	0	0	0	0	0	0	0	0	0	0	0	0	0	0	
C58	0	0	0	0	0	0	0	0	0	0	0	0	0	0	0	0	0	0	0	0	0	
C60	0	0	0	0	0	0	0	0	0	4	1	4	6	4	4	5	2	2	0	1	33	
C61	1	0	1	0	0	0	2	1	0	10	21	75	170	323	384	412	328	174	47	8	1957	
C62	2	0	0	1	21	31	28	24	17	9	6	5	3	2	2	1	1	2	0	0	155	
C63	0	0	0	0	0	0	0	0	0	0	0	0	2	1	1	0	1	0	0	0	5	
C64	3	2	1	0	1	0	3	14	30	38	63	102	126	106	98	56	38	27	5	0	713	
C65	0	0	0	1	0	0	0	1	1	6	15	9	23	19	16	7	8	3	0	0	109	
C66	0	0	0	0	0	0	0	1	0	1	11	10	15	19	21	9	14	2	0	0	103	
C67	0	0	0	0	2	3	1	4	15	38	66	89	166	195	179	156	151	61	31	5	1162	
C68	1	0	0	0	0	0	0	0	0	1	3	1	1	2	1	2	2	1	0	0	15	
C69	2	1	0	0	0	0	0	0	0	4	0	3	1	0	0	1	1	2	0	0	15	
C70	0	0	0	1	0	0	0	0	0	1	0	0	1	0	1	1	0	0	0	0	5	
C71	4	1	3	15	10	7	9	10	10	13	19	27	21	21	22	11	4	2	0	0	209	
C72	1	0	0	1	0	1	0	2	1	2	0	0	1	0	2	0	1	0	0	0	12	
C73	0	0	0	2	2	7	3	1	6	17	13	19	20	22	16	13	7	8	0	0	156	
C74	17	0	1	2	0	0	0	1	0	2	3	3	6	2	2	2	2	0	0	0	41	
C75	0	0	0	2	2	0	1	1	0	1	0	2	0	3	0	0	1	0	0	0	13	
C76	0	1	1	0	0	3	1	0	0	4	7	12	3	9	11	9	14	6	1	0	82	
C77	0	0	0	0	0	0	1	0	1	2	1	3	6	6	3	3	4	0	1	0	31	
C78	0	0	2	0	1	1	1	1	6	9	24	39	47	58	50	61	51	31	8	1	391	
C79	0	0	0	2	0	0	2	1	3	7	8	16	22	26	25	19	19	4	1	0	155	
C80	1	1	0	3	1	3	1	2	4	6	6	9	17	16	24	9	8	4	1	0	116	
C81	0	0	0	3	5	6	1	2	1	2	1	3	3	4	5	0	0	0	0	0	36	
C82	0	0	0	0	0	0	0	0	2	2	5	5	1	1	2	0	0	1	0	0	19	
C83	0	3	0	0	1	1	1	4	7	8	12	5	12	28	12	10	6	1	0	0	111	
C84	0	0	0	0	0	0	0	0	0	3	0	1	1	2	0	0	0	0	0	0	7	
C85	3	3	8	11	9	7	10	12	34	47	43	78	121	107	100	67	66	31	5	1	763	
C88	0	0	0	0	0	0	0	0	0	0	1	1	1	1	1	0	0	0	0	0	4	
C90	0	0	0	0	0	0	1	0	6	13	16	34	37	39	33	29	28	9	2	0	247	
C91	23	18	12	9	12	6	3	3	7	5	8	14	20	9	5	4	8	2	0	0	168	
C92	6	4	6	9	10	11	14	20	26	31	40	48	59	57	32	38	13	11	5	0	440	
C93	1	0	1	0	0	0	1	0	0	0	1	1	0	3	1	1	1	0				

性別 部位別 年齢階級別 全登録数 < 女性 > (1993 年 ~ 1997 年) \* 年齢 0 は 0 ~ 4 歳の 5 歳階級を表す

年齢	0*	5	10	15	20	25	30	35	40	45	50	55	60	65	70	75	80	85	90	95	計
C00	0	0	0	0	0	0	0	0	0	0	0	0	1	0	2	0	1	1	0	0	6
C01	0	0	0	0	0	0	0	0	1	0	0	0	0	0	1	0	1	0	0	0	3
C02	0	0	0	0	1	1	3	5	8	9	11	13	11	12	14	15	16	8	2	0	129
C03	0	0	0	0	0	1	0	1	0	3	1	5	5	7	4	9	8	4	1	0	49
C04	0	0	0	0	1	0	0	0	0	1	0	0	0	2	2	3	2	3	0	0	14
C05	0	0	0	0	2	0	0	0	0	0	0	2	3	2	2	1	2	0	0	0	14
C06	0	0	0	0	0	0	0	1	0	0	1	4	2	8	7	4	1	4	1	0	33
C07	0	0	0	0	1	1	0	1	1	2	5	3	3	1	1	3	3	2	1	0	28
C08	0	0	0	0	0	0	0	0	0	1	0	2	4	2	1	3	1	1	0	0	15
C09	0	0	0	0	0	0	0	0	0	0	1	3	2	1	0	1	0	0	0	0	8
C10	0	0	0	0	0	0	0	0	1	1	1	0	3	1	1	0	0	0	1	0	9
C11	1	0	0	0	0	1	0	1	1	4	4	3	5	3	1	2	1	1	0	0	28
C12	0	0	0	0	0	0	0	0	0	0	0	0	0	0	0	0	0	0	0	0	0
C13	0	0	0	0	0	0	1	0	2	4	3	4	6	1	4	3	3	2	0	0	33
C14	0	0	0	0	0	0	0	0	0	0	0	0	0	1	1	2	0	0	1	0	5
C15	0	0	0	0	0	2	3	5	13	13	20	37	42	53	57	48	37	11	1	1	342
C16	0	1	0	0	10	22	39	90	187	311	357	413	468	611	604	634	626	385	116	17	4891
C17	0	0	0	0	0	0	1	2	5	7	9	4	7	5	5	8	6	0	0	0	59
C18	0	0	0	0	1	3	11	33	67	173	215	300	380	390	415	382	373	216	73	13	3045
C19	0	0	0	0	1	0	0	3	3	6	7	10	11	8	12	5	1	2	0	0	69
C20	0	0	0	0	2	1	10	12	35	76	105	148	164	169	158	126	115	76	23	3	1223
C21	0	0	0	0	0	0	0	0	0	0	2	1	2	7	4	3	2	2	0	0	27
C22	3	0	0	1	0	2	1	4	16	17	48	97	237	263	240	219	172	92	28	3	1443
C23	0	0	0	0	0	1	0	5	4	18	28	43	77	81	112	123	130	65	24	7	718
C24	0	0	0	1	0	0	1	3	1	13	25	39	48	84	87	117	122	75	32	3	651
C25	0	0	0	0	2	1	0	5	13	40	72	82	123	156	215	194	219	134	28	7	1291
C26	0	0	0	0	0	0	0	0	0	0	0	1	1	2	0	8	3	2	0	0	19
C30	0	0	0	1	0	0	0	0	0	1	1	0	2	1	1	2	3	1	0	0	13
C31	0	0	0	0	0	1	1	2	4	4	1	2	7	9	5	10	8	3	0	0	58
C32	0	0	0	0	0	1	0	1	0	2	2	1	5	11	8	4	6	3	2	0	46
C33	0	0	0	0	1	0	0	0	0	0	0	0	0	0	1	1	0	0	0	0	3
C34	0	0	1	0	1	6	10	13	59	107	169	193	255	327	366	368	311	191	72	9	2458
C37	0	0	0	0	0	1	0	2	4	5	4	5	6	6	3	4	2	0	0	0	42
C38	2	0	1	1	1	0	0	1	4	1	2	0	4	2	4	5	6	4	1	1	40
C39	0	0	0	0	0	0	0	0	0	0	0	0	0	0	0	0	0	0	0	0	0
C40	0	3	4	6	1	0	0	0	2	0	2	1	1	1	0	1	0	0	0	0	22
C41	0	0	2	0	3	1	0	0	0	2	4	3	2	1	1	3	2	2	0	0	26
C43	0	0	0	0	1	1	2	2	2	3	0	5	7	4	3	3	6	0	0	0	39
C44	0	0	0	0	1	0	1	4	5	9	14	9	21	26	42	30	36	31	9	8	246
C45	0	0	0	0	0	0	0	0	0	0	0	1	0	2	1	2	1	0	1	0	8
C46	0	0	0	0	0	0	0	0	0	0	0	0	0	0	0	0	0	0	0	0	0
C47	0	0	0	0	0	0	0	0	0	0	0	0	0	0	0	0	0	0	0	0	0
C48	0	0	1	0	0	0	1	3	1	10	3	3	6	7	3	3	7	1	0	0	49
C49	1	0	5	2	4	5	6	2	4	5	9	5	9	10	9	5	4	1	1	0	87
C50	0	0	1	0	8	27	105	235	537	924	704	550	465	378	295	186	133	64	22	4	4638
C51	0	0	1	0	0	0	0	0	0	1	0	3	2	5	11	14	6	4	1	0	48
C52	1	0	0	0	0	1	1	1	1	4	3	5	0	2	3	2	4	2	0	0	29
C53	0	0	0	0	5	31	111	110	172	189	155	142	116	93	90	80	58	20	7	0	1379
C54	0	0	0	0	1	4	14	16	36	71	137	116	94	59	45	37	18	6	2	0	656
C55	0	0	0	0	0	0	3	3	15	20	21	26	10	20	33	34	40	28	9	5	267
C56	1	3	6	8	17	17	27	54	88	163	198	156	132	110	89	53	80	25	9	2	1238
C57	0	0	0	0	0	1	0	0	1	1	4	3	6	2	2	1	1	0	0	0	22
C58	0	0	0	1	3	2	2	0	3	2	1	0	0	0	0	0	0	0	0	0	15
C60	0	0	0	0	0	0	0	0	0	0	0	0	0	0	0	0	0	0	0	0	0
C61	0	0	0	0	0	0	0	0	0	0	0	0	0	0	1	0	0	0	0	0	1
C62	0	0	0	0	0	0	0	0	0	0	0	0	0	0	0	0	0	0	0	0	0
C63	0	0	0	0	0	0	0	0	0	0	0	0	0	0	0	0	0	0	0	0	0
C64	3	0	0	0	1	0	1	4	11	23	22	30	43	35	50	36	32	14	1	0	306
C65	0	0	0	0	0	0	0	0	0	4	3	5	5	15	10	9	9	3	0	0	63
C66	1	0	0	0	0	0	0	0	0	2	6	3	6	5	9	10	11	8	1	0	62
C67	0	0	0	0	0	3	1	1	5	10	13	24	24	38	48	61	60	34	18	3	343
C68	0	0	0	0	0	0	0	0	0	0	2	0	2	1	1	5	2	0	0	0	14
C69	1	0	0	0	0	0	0	0	1	0	1	2	0	0	2	2	1	0	0	0	10
C70	0	0	0	1	1	0	0	0	0	0	0	0	0	1	0	1	1	0	0	0	5
C71	3	8	9	3	2	7	2	5	9	21	14	14	20	13	14	7	3	0	2	0	156
C72	1	0	0	0	0	0	1	0	0	3	1	0	1	1	2	0	0	1	0	0	11
C73	0	0	1	4	16	9	24	42	73	139	105	77	68	56	43	26	24	19	4	0	730
C74	9	3	0	0	1	0	1	2	1	0	4	3	0	1	2	0	0	1	0	0	28
C75	0	0	0	0	0	1	0	0	0	2	0	1	1	0	0	0	2	0	0	0	7
C76	1	0	1	0	0	2	1	1	4	8	6	7	7	9	8	16	12	7	2	0	92
C77	0	0	0	0	0	0	1	0	0	4	1	4	3	4	3	4	5	0	0	0	29
C78	0	0	1	0	0	1	3	1	5	7	16	22	26	48	59	56	68	43	23	5	384
C79	0	0	0	0	0	1	2	2	9	7	9	14	8	11	18	8	7	3	0	0	99
C80	1	0	0	0	1	2	1	4	4	6	9	6	7	5	6	6	13	11	4	1	87
C81	0	0	0	1	2	3	0	0	1	1	2	2	1	1	0	1	1	0	0	0	16
C82	0	0	0	0	0	1	1	0	1	1	4	1	1	0	1	0	0	0	0	0	11
C83	0	0	1	1	1	1	1	1	2	10	4	10	7	17	6	5	7	2	0	0	76
C84	0	0	0	0	0	1	0	0	1	0	1	0	0	1	0	0	0	0	0	0	4
C85	1	1	3	0	6	3	8	22	30	34	43	45	61	69	75	69	78	31	5	0	584
C88	0	0	0	0	0	0	0	1	0	1	0	0	1	0	0	0	0	0	0	0	3
C90	0	0	0	0	0	0	0	0	1	8	12	18	30	36	39	42	38	12	4	1	241
C91	16	14	5	7	4	1	2	5	5	13	13	6	2	12	10	5	4	3	0	0	127
C92	3	4	3	10	10	14	8	8	18	20	27	22	27	20	27	35	18	12	3	0	289
C93	0	0	0	0	0	0	1	0	1	0	0	0	0	0	1	0	0	0	0	0	3
C																					

性別 部位別 年齢階級別罹患率の推移 (1979 年~1996 年) <男性 - 1 >

全部位	男	0-9	10-19	20-29	30-39	40-49	50-59	60-69	70-79	80-
1979-81		1.59	1.28	2.04	5.50	19.10	40.37	72.55	74.54	33.84
1984-86		1.41	1.56	2.24	5.21	17.62	51.05	78.33	89.12	45.84
1989-91		1.60	1.19	1.98	5.15	21.96	51.52	93.52	95.24	49.34
1994-96		1.30	1.03	1.71	4.83	20.28	49.13	88.98	99.03	50.33
口腔咽頭	男	0-9	10-19	20-29	30-39	40-49	50-59	60-69	70-79	80-
1979-81		0.00	0.07	0.07	0.42	0.61	0.84	1.00	1.50	0.72
1984-86		0.00	0.06	0.15	0.18	0.29	1.40	1.89	1.33	0.69
1989-91		0.08	0.10	0.12	0.39	0.76	1.52	2.43	1.40	0.33
1994-96		0.00	0.00	0.05	0.07	0.50	1.97	2.30	1.68	0.46
食道	男	0-9	10-19	20-29	30-39	40-49	50-59	60-69	70-79	80-
1979-81		0.00	0.00	0.00	0.05	0.19	1.97	3.88	3.85	1.56
1984-86		0.00	0.00	0.00	0.05	0.28	3.10	3.16	4.12	2.03
1989-91		0.00	0.00	0.00	0.00	0.66	2.28	4.21	5.26	1.29
1994-96		0.00	0.00	0.00	0.00	0.48	3.32	4.65	4.43	1.67
胃	男	0-9	10-19	20-29	30-39	40-49	50-59	60-69	70-79	80-
1979-81		0.00	0.00	0.59	1.86	6.37	14.69	24.70	28.26	11.96
1984-86		0.00	0.06	0.16	1.60	5.13	15.81	22.54	23.75	13.91
1989-91		0.00	0.00	0.17	1.18	5.91	12.38	25.42	22.73	11.51
1994-96		0.00	0.00	0.04	1.08	5.14	11.81	19.40	23.74	11.97
結腸	男	0-9	10-19	20-29	30-39	40-49	50-59	60-69	70-79	80-
1979-81		0.00	0.00	0.00	0.36	1.28	2.15	3.40	3.04	2.28
1984-86		0.00	0.00	0.08	0.52	1.08	2.18	4.89	5.44	2.55
1989-91		0.00	0.05	0.12	0.40	2.47	4.78	7.98	7.50	3.90
1994-96		0.00	0.00	0.09	0.40	2.36	4.80	8.00	10.18	5.09
直腸	男	0-9	10-19	20-29	30-39	40-49	50-59	60-69	70-79	80-
1979-81		0.00	0.00	0.00	0.36	0.81	2.33	4.38	3.56	1.46
1984-86		0.00	0.00	0.00	0.23	0.84	3.33	5.32	3.00	2.81
1989-91		0.00	0.00	0.07	0.33	1.62	3.50	3.99	4.72	2.07
1994-96		0.00	0.00	0.00	0.34	1.50	4.18	5.78	4.14	2.63
肝	男	0-9	10-19	20-29	30-39	40-49	50-59	60-69	70-79	80-
1979-81		0.06	0.00	0.00	0.21	2.12	3.73	4.91	4.40	1.90
1984-86		0.00	0.00	0.07	0.31	2.06	10.42	7.38	6.33	2.59
1989-91		0.00	0.00	0.05	0.13	2.17	9.95	11.99	7.03	2.79
1994-96		0.00	0.06	0.10	0.14	2.05	6.66	14.43	7.48	1.97
胆嚢	男	0-9	10-19	20-29	30-39	40-49	50-59	60-69	70-79	80-
1979-81		0.00	0.00	0.00	0.11	0.19	1.07	2.38	2.20	0.00
1984-86		0.00	0.00	0.00	0.00	0.62	0.96	2.44	3.59	0.52
1989-91		0.00	0.00	0.00	0.06	0.40	0.76	2.41	3.73	2.38
1994-96		0.00	0.00	0.00	0.00	0.28	1.12	2.39	2.54	1.53
膵	男	0-9	10-19	20-29	30-39	40-49	50-59	60-69	70-79	80-
1979-81		0.00	0.07	0.00	0.00	0.68	1.60	2.37	3.04	1.18
1984-86		0.00	0.00	0.00	0.16	0.68	1.86	2.13	4.45	1.99
1989-91		0.00	0.00	0.00	0.06	0.56	1.69	2.54	2.98	1.53
1994-96		0.00	0.06	0.00	0.00	0.84	2.07	3.87	4.47	1.44
喉頭	男	0-9	10-19	20-29	30-39	40-49	50-59	60-69	70-79	80-
1979-81		0.00	0.00	0.00	0.05	0.28	1.37	1.25	0.70	0.00
1984-86		0.00	0.00	0.00	0.05	0.12	0.28	1.05	1.10	0.95
1989-91		0.00	0.00	0.00	0.00	0.25	0.49	1.80	1.11	0.64
1994-96		0.00	0.00	0.00	0.00	0.19	0.76	1.20	1.21	0.45

性別 部位別 年齢階級別罹患率の推移 (1979 年~1996 年) <男性 - 2 >

部位	性別	0-9	10-19	20-29	30-39	40-49	50-59	60-69	70-79	80-
肺	男	0-9	10-19	20-29	30-39	40-49	50-59	60-69	70-79	80-
1979-81		0.00	0.07	0.00	0.42	2.23	4.24	9.13	9.95	4.00
1984-86		0.00	0.00	0.07	0.44	1.88	4.82	11.85	15.49	6.95
1989-91		0.00	0.00	0.07	0.41	2.68	5.71	14.48	17.83	9.60
1994-96		0.00	0.00	0.04	0.40	2.07	4.54	12.56	17.19	9.16
皮膚	男	0-9	10-19	20-29	30-39	40-49	50-59	60-69	70-79	80-
1979-81		0.00	0.00	0.00	0.11	0.19	0.17	0.63	0.83	0.46
1984-86		0.00	0.00	0.08	0.06	0.29	0.13	0.31	1.24	0.86
1989-91		0.00	0.05	0.05	0.06	0.20	0.26	0.98	1.11	0.74
1994-96		0.00	0.07	0.04	0.00	0.00	0.41	0.75	0.91	0.92
前立腺	男	0-9	10-19	20-29	30-39	40-49	50-59	60-69	70-79	80-
1979-81		0.00	0.00	0.00	0.00	0.06	0.23	1.87	4.75	3.28
1984-86		0.00	0.00	0.00	0.00	0.00	0.43	2.89	6.26	4.67
1989-91		0.00	0.00	0.00	0.00	0.05	0.78	2.20	6.95	5.20
1994-96		0.00	0.00	0.00	0.00	0.14	0.86	2.92	8.61	5.62
膀胱	男	0-9	10-19	20-29	30-39	40-49	50-59	60-69	70-79	80-
1979-81		0.00	0.00	0.00	0.15	0.26	0.90	3.50	2.32	1.74
1984-86		0.07	0.06	0.15	0.15	0.56	0.99	3.17	3.30	2.29
1989-91		0.00	0.00	0.07	0.36	0.66	1.20	2.70	3.46	2.13
1994-96		0.00	0.00	0.04	0.00	0.31	0.81	2.81	2.71	2.42
腎	男	0-9	10-19	20-29	30-39	40-49	50-59	60-69	70-79	80-
1979-81		0.16	0.00	0.00	0.05	0.20	0.29	1.13	1.22	0.00
1984-86		0.00	0.00	0.07	0.06	0.80	1.22	2.14	1.44	0.30
1989-91		0.00	0.00	0.00	0.20	0.91	1.61	2.71	2.03	0.23
1994-96		0.16	0.00	0.04	0.13	0.79	1.52	1.90	1.91	0.38
脳	男	0-9	10-19	20-29	30-39	40-49	50-59	60-69	70-79	80-
1979-81		0.06	0.11	0.00	0.15	0.27	0.00	0.51	0.28	0.00
1984-86		0.38	0.26	0.07	0.00	0.51	0.27	0.22	0.45	0.00
1989-91		0.07	0.30	0.17	0.14	0.40	0.27	0.42	0.28	0.10
1994-96		0.00	0.17	0.09	0.20	0.26	0.31	0.31	0.15	0.15
甲状腺	男	0-9	10-19	20-29	30-39	40-49	50-59	60-69	70-79	80-
1979-81		0.00	0.00	0.00	0.16	0.07	0.29	0.37	0.28	0.00
1984-86		0.00	0.00	0.07	0.11	0.05	0.14	0.20	0.68	0.00
1989-91		0.00	0.05	0.14	0.00	0.30	0.11	0.15	0.10	0.20
1994-96		0.00	0.00	0.16	0.00	0.26	0.13	0.15	0.39	0.07
リンパ腫	男	0-9	10-19	20-29	30-39	40-49	50-59	60-69	70-79	80-
1979-81		0.10	0.18	0.22	0.16	0.66	0.93	0.74	0.42	0.56
1984-86		0.18	0.15	0.00	0.16	0.62	0.60	1.05	1.80	0.17
1989-91		0.37	0.06	0.23	0.41	0.40	1.63	2.43	1.66	1.44
1994-96		0.25	0.06	0.09	0.33	0.78	1.08	1.95	2.45	0.82
骨髄腫	男	0-9	10-19	20-29	30-39	40-49	50-59	60-69	70-79	80-
1979-81		0.00	0.00	0.00	0.00	0.06	0.35	0.37	0.57	0.00
1984-86		0.00	0.00	0.00	0.00	0.00	0.22	0.73	0.78	0.13
1989-91		0.00	0.00	0.00	0.00	0.05	0.22	0.89	1.10	0.61
1994-96		0.00	0.00	0.00	0.00	0.16	0.40	0.59	0.38	0.38
白血病	男	0-9	10-19	20-29	30-39	40-49	50-59	60-69	70-79	80-
1979-81		0.75	0.51	0.29	0.47	0.66	0.98	1.14	1.07	0.46
1984-86		0.24	0.44	0.24	0.28	0.57	0.81	1.16	0.66	0.13
1989-91		0.54	0.35	0.27	0.34	0.50	0.77	0.85	0.84	0.43
1994-96		0.48	0.32	0.29	0.54	0.61	0.72	0.93	0.85	0.76

性別 部位別 年齢階級別罹患率の推移 (1979 年~1996 年) <女性 - 1 >

全部位 女	0-9	10-19	20-29	30-39	40-49	50-59	60-69	70-79	80-
1979-81	0.83	0.72	1.23	5.88	20.00	34.16	41.64	43.96	28.08
1984-86	1.38	0.94	2.09	5.06	16.68	30.29	37.90	44.47	29.43
1989-91	0.84	1.11	1.09	5.94	17.96	30.09	40.09	41.96	33.88
1994-96	0.84	0.94	2.93	16.64	38.30	42.98	49.20	41.99	24.05
口腔咽頭女	0-9	10-19	20-29	30-39	40-49	50-59	60-69	70-79	80-
1979-81	0.00	0.00	0.16	0.05	0.19	0.16	0.92	0.51	0.10
1984-86	0.07	0.00	0.00	0.14	0.16	0.46	0.33	0.89	0.48
1989-91	0.00	0.00	0.05	0.08	0.15	0.05	0.39	0.47	0.47
1994-96	0.00	0.00	0.10	0.14	0.42	0.67	0.69	0.67	0.33
食道 女	0-9	10-19	20-29	30-39	40-49	50-59	60-69	70-79	80-
1979-81	0.00	0.00	0.00	0.00	0.00	0.18	0.61	0.59	0.72
1984-86	0.00	0.00	0.00	0.00	0.15	0.14	0.16	0.88	0.79
1989-91	0.00	0.00	0.00	0.00	0.00	0.06	0.39	0.74	0.58
1994-96	0.00	0.00	0.00	0.00	0.09	0.33	0.69	0.57	0.52
胃 女	0-9	10-19	20-29	30-39	40-49	50-59	60-69	70-79	80-
1979-81	0.00	0.00	0.17	1.02	4.27	6.70	7.53	12.09	9.40
1984-86	0.00	0.00	0.21	1.48	3.54	5.71	7.58	9.80	8.33
1989-91	0.00	0.00	0.06	0.75	2.34	3.87	7.33	8.57	7.38
1994-96	0.00	0.00	0.05	1.52	3.77	5.28	7.16	7.29	4.72
結腸 女	0-9	10-19	20-29	30-39	40-49	50-59	60-69	70-79	80-
1979-81	0.00	0.00	0.00	0.14	0.39	2.23	3.08	3.07	1.67
1984-86	0.00	0.00	0.13	0.06	0.74	2.22	2.37	4.05	2.86
1989-91	0.00	0.00	0.06	0.15	1.06	2.35	4.11	4.18	3.89
1994-96	0.00	0.00	0.00	0.22	1.82	3.42	4.56	5.14	3.38
直腸 女	0-9	10-19	20-29	30-39	40-49	50-59	60-69	70-79	80-
1979-81	0.00	0.00	0.00	0.10	0.34	0.59	2.04	2.06	1.69
1984-86	0.00	0.00	0.07	0.14	0.64	1.15	2.43	1.71	1.90
1989-91	0.00	0.00	0.00	0.00	0.55	1.47	1.25	1.75	1.28
1994-96	0.00	0.00	0.00	0.14	0.48	2.03	2.60	1.95	0.80
肝 女	0-9	10-19	20-29	30-39	40-49	50-59	60-69	70-79	80-
1979-81	0.00	0.00	0.00	0.11	0.19	0.70	0.61	1.59	1.93
1984-86	0.00	0.05	0.00	0.00	0.16	0.42	1.31	1.77	1.03
1989-91	0.00	0.00	0.00	0.00	0.26	0.86	2.51	2.16	1.74
1994-96	0.09	0.00	0.00	0.07	0.30	1.26	4.18	3.03	1.48
胆嚢 女	0-9	10-19	20-29	30-39	40-49	50-59	60-69	70-79	80-
1979-81	0.00	0.00	0.00	0.07	0.07	0.69	2.24	2.79	2.00
1984-86	0.00	0.05	0.00	0.00	0.47	1.25	2.78	4.60	2.54
1989-91	0.00	0.00	0.00	0.00	0.10	0.53	1.94	2.09	3.02
1994-96	0.00	0.00	0.06	0.07	0.14	0.72	1.96	2.24	2.01
膵 女	0-9	10-19	20-29	30-39	40-49	50-59	60-69	70-79	80-
1979-81	0.00	0.00	0.00	0.10	0.12	0.36	0.91	1.98	0.74
1984-86	0.00	0.00	0.00	0.06	0.11	0.42	0.58	2.56	1.27
1989-91	0.00	0.00	0.00	0.07	0.46	0.85	1.44	2.63	2.67
1994-96	0.00	0.00	0.11	0.00	0.55	0.61	1.64	2.54	1.51
喉頭 女	0-9	10-19	20-29	30-39	40-49	50-59	60-69	70-79	80-
1979-81	0.00	0.00	0.00	0.00	0.00	0.09	0.10	0.10	0.00
1984-86	0.00	0.00	0.00	0.00	0.00	0.06	0.00	0.08	0.00
1989-91	0.00	0.00	0.00	0.00	0.00	0.00	0.26	0.07	0.06
1994-96	0.00	0.00	0.06	0.00	0.05	0.00	0.11	0.05	0.00

性別 部位別 年齢階級別罹患率の推移 (1979 年~1996 年) <女性 - 2 >

部位	性別	0-9	10-19	20-29	30-39	40-49	50-59	60-69	70-79	80-
肺	女	0-9	10-19	20-29	30-39	40-49	50-59	60-69	70-79	80-
1979-81		0.00	0.00	0.00	0.11	0.60	1.35	3.17	3.45	2.61
1984-86		0.00	0.00	0.06	0.14	0.68	1.03	1.55	4.20	3.01
1989-91		0.00	0.00	0.00	0.08	0.52	1.67	3.02	4.52	4.01
1994-96		0.00	0.00	0.00	0.29	1.23	2.19	3.83	4.86	2.58
皮膚	女	0-9	10-19	20-29	30-39	40-49	50-59	60-69	70-79	80-
1979-81		0.00	0.00	0.00	0.05	0.07	0.17	0.20	0.48	0.21
1984-86		0.00	0.00	0.00	0.00	0.21	0.34	0.57	0.48	0.24
1989-91		0.00	0.00	0.00	0.00	0.05	0.11	0.20	0.61	0.46
1994-96		0.00	0.00	0.00	0.14	0.39	0.25	0.53	0.59	0.69
乳房	女	0-9	10-19	20-29	30-39	40-49	50-59	60-69	70-79	80-
1979-81		0.00	0.05	0.00	1.28	5.00	8.31	5.81	2.50	1.67
1984-86		0.00	0.00	0.00	0.91	5.31	7.23	6.59	2.68	1.51
1989-91		0.00	0.00	0.06	2.71	7.27	10.86	6.44	4.66	1.69
1994-96		0.00	0.00	0.33	4.69	14.91	10.87	8.44	3.73	1.15
子宮	女	0-9	10-19	20-29	30-39	40-49	50-59	60-69	70-79	80-
1979-81		0.00	0.00	0.00	1.39	5.34	7.03	8.18	5.16	2.00
1984-86		0.00	0.00	0.15	1.27	3.52	5.82	4.88	3.97	1.75
1989-91		0.00	0.00	0.06	0.91	3.02	3.85	3.90	2.90	1.51
1994-96		0.00	0.00	0.67	5.43	6.57	5.49	3.44	1.98	0.68
卵巣	女	0-9	10-19	20-29	30-39	40-49	50-59	60-69	70-79	80-
1979-81		0.00	0.20	0.33	0.47	1.06	1.60	1.84	1.09	0.21
1984-86		0.00	0.05	0.38	0.48	0.90	1.76	2.70	1.21	0.24
1989-91		0.00	0.00	0.05	0.22	1.18	1.74	1.36	1.15	0.58
1994-96		0.00	0.21	0.21	0.65	1.92	2.62	1.22	0.91	0.60
膀胱	女	0-9	10-19	20-29	30-39	40-49	50-59	60-69	70-79	80-
1979-81		0.00	0.00	0.00	0.00	0.16	0.09	0.42	1.08	0.41
1984-86		0.00	0.00	0.00	0.00	0.00	0.35	0.42	0.40	0.87
1989-91		0.00	0.00	0.00	0.00	0.11	0.16	0.39	0.47	0.87
1994-96		0.00	0.00	0.06	0.07	0.09	0.29	0.48	0.79	0.60
腎	女	0-9	10-19	20-29	30-39	40-49	50-59	60-69	70-79	80-
1979-81		0.06	0.05	0.00	0.05	0.07	0.08	0.10	0.70	0.51
1984-86		0.07	0.00	0.07	0.00	0.05	0.28	0.57	0.63	0.63
1989-91		0.17	0.07	0.00	0.07	0.06	0.11	0.32	0.67	0.47
1994-96		0.00	0.00	0.00	0.00	0.15	0.44	0.79	0.94	0.35
脳	女	0-9	10-19	20-29	30-39	40-49	50-59	60-69	70-79	80-
1979-81		0.24	0.00	0.08	0.07	0.12	0.25	0.10	0.19	0.00
1984-86		0.07	0.11	0.25	0.16	0.21	0.06	0.33	0.41	0.08
1989-91		0.00	0.21	0.00	0.08	0.05	0.00	0.38	0.07	0.06
1994-96		0.08	0.21	0.06	0.00	0.33	0.14	0.42	0.21	0.03
甲状腺	女	0-9	10-19	20-29	30-39	40-49	50-59	60-69	70-79	80-
1979-81		0.00	0.00	0.08	0.10	0.23	0.66	0.72	0.90	0.21
1984-86		0.00	0.00	0.32	0.06	0.31	0.89	0.65	0.88	0.16
1989-91		0.00	0.00	0.16	0.23	0.99	1.01	1.29	0.54	0.17
1994-96		0.00	0.06	0.24	1.86	3.22	2.23	1.32	0.85	0.16
リンパ腫	女	0-9	10-19	20-29	30-39	40-49	50-59	60-69	70-79	80-
1979-81		0.06	0.00	0.00	0.07	0.05	0.71	0.52	0.29	0.21
1984-86		0.00	0.11	0.00	0.08	0.41	0.47	0.57	0.90	0.40
1989-91		0.00	0.19	0.11	0.37	0.27	0.49	0.83	1.28	0.70
1994-96		0.08	0.07	0.16	0.50	0.65	1.22	2.12	1.26	0.54

性別 部位別 年齢階級別罹患率の推移 (1979 年~1996 年) <女性 - 3 >

骨髓腫女	0-9	10-19	20-29	30-39	40-49	50-59	60-69	70-79	80-
1979-81	0.00	0.00	0.00	0.00	0.00	0.28	0.20	0.20	0.00
1984-86	0.00	0.00	0.13	0.00	0.05	0.06	0.82	0.24	0.48
1989-91	0.00	0.00	0.00	0.00	0.00	0.00	0.38	0.54	0.52
1994-96	0.00	0.00	0.00	0.00	0.06	0.43	0.37	0.36	0.13
白血病女	0-9	10-19	20-29	30-39	40-49	50-59	60-69	70-79	80-
1979-81	0.42	0.38	0.41	0.42	0.81	0.26	0.51	0.67	0.22
1984-86	0.58	0.32	0.34	0.42	0.21	0.76	0.56	0.56	0.16
1989-91	0.34	0.40	0.16	0.23	0.20	0.78	0.59	0.47	0.29
1994-96	0.50	0.07	0.48	0.14	0.36	0.79	0.63	0.61	0.54
子宮頸女	0	10	20	30	40	50	60	70	80
1979-81	0.00	0.00	0.07	1.70	3.68	3.85	5.33	2.67	0.56
1984-86	0.00	0.00	0.23	1.32	2.34	3.59	3.00	1.57	0.56
1989-91	0.00	0.00	0.20	1.11	1.90	1.36	1.88	1.45	0.23
1994-96	0.00	0.00	0.50	2.62	3.62	2.48	1.22	1.10	0.28
子宮体女	0	10	20	30	40	50	60	70	80
1979-81	0.00	0.00	0.00	0.11	0.77	1.45	0.92	0.51	0.22
1984-86	0.00	0.00	0.00	0.05	0.57	1.63	0.83	0.63	0.16
1989-91	0.00	0.00	0.00	0.20	0.80	1.69	0.87	0.50	0.00
1994-96	0.00	0.00	0.06	0.22	0.76	2.22	1.48	0.57	0.07
CIS 女	0	10	20	30	40	50	60	70	80
1979-81	0.00	0.00	0.13	1.63	2.41	1.23	0.31	0.00	0.00
1984-86	0.00	0.00	0.23	1.23	1.10	0.75	0.17	0.08	0.00
1989-91	0.00	0.00	0.07	0.25	1.25	0.46	0.14	0.07	0.00
1994-96	0.00	0.00	0.11	2.60	2.08	0.55	0.37	0.05	0.00

# 千葉県がん登録実施要領

## 1. 目的

罹患率の測定疫学調査ならびにがん患者の追跡調査を行い、もって医療内容の実態把握及びがん対策確立の基礎資料に供することを目的とする。

## 2. 事業実施主体と協力団体

### (1) 事業主体

千葉県

### (2) 協力団体

千葉県医師会（地区医師会を含む）

国立病院療養所

千葉大学付属病院

千葉県対がん協会等がん検診施設

## 3. 登録の範囲

県の各医療機関で発見されたすべての悪性新生物（疑いを含む）とする。

## 4. 通報票の種類

悪性新生物通報票

悪性新生物補充通報票の2種類とする。

## 5. 通報の時期

### (1) 悪性新生物通報票

原則として診断時、退院時、治療中時、死亡時（死亡年月日）及び転院時のそれぞれの時期に行う。

### (2) 悪性新生物補充通報票

悪性新生物通報票と死亡票を照合し通報されていないがん死亡者が発見された場合、当該医療機関に連絡し補充通報票の提出を依頼する。

## 6. 実施方法

本事業は次により実施する。

なお、事業の一部を財団法人千葉県医療センター（以下「医療センター」という。）に委託する。

### ( 1 ) 医療センター

ア 県の委託を受け、各病院、診療所に対し、がん患者の通報を依頼するとともに、あらかじめ通報票を配布する。

したがって、各病院、診療所はがん患者(疑いを含む)を発見した場合、すでに配布されている悪性新生物通報票により医療センターへ通報する。

イ 未通報のがん死亡者については、千葉県がんセンター登録室の要請により当該医療機関に補充通報票を送付し提出を依頼する。医療センターは届出された通報票をとりまとめ翌月15日までに一括千葉県がんセンター登録室(以下「登録室」という。)に送付する。

### ( 2 ) 保健予防課及び保健所

ア 県は保健所から送付された死亡票をとりまとめ翌月30日までに登録室に送付する。

イ 保健所は管内市町村から届出された人口動態死亡票から死亡票を作成し、翌月25日までに県に送付する。

#### ( 死亡票 )

人口動態死亡票から悪性及び性質不詳の新生物を死因とするもの、またその他の死因であっても死亡票のどこかにこれらの記載があるものについて作成する。

### ( 3 ) 千葉県がんセンター(登録室)

#### ア 死亡票との照合

登録室は送付された死亡票と通報票を照合し、その結果未通報のがん死亡者については医療センターを通じて補充通報票の提出を依頼する。

#### イ データーの処理

登録室は送付された通報票、補充通報票を別に定める要領により処理する。

なお、この結果を四半期毎に発表する。